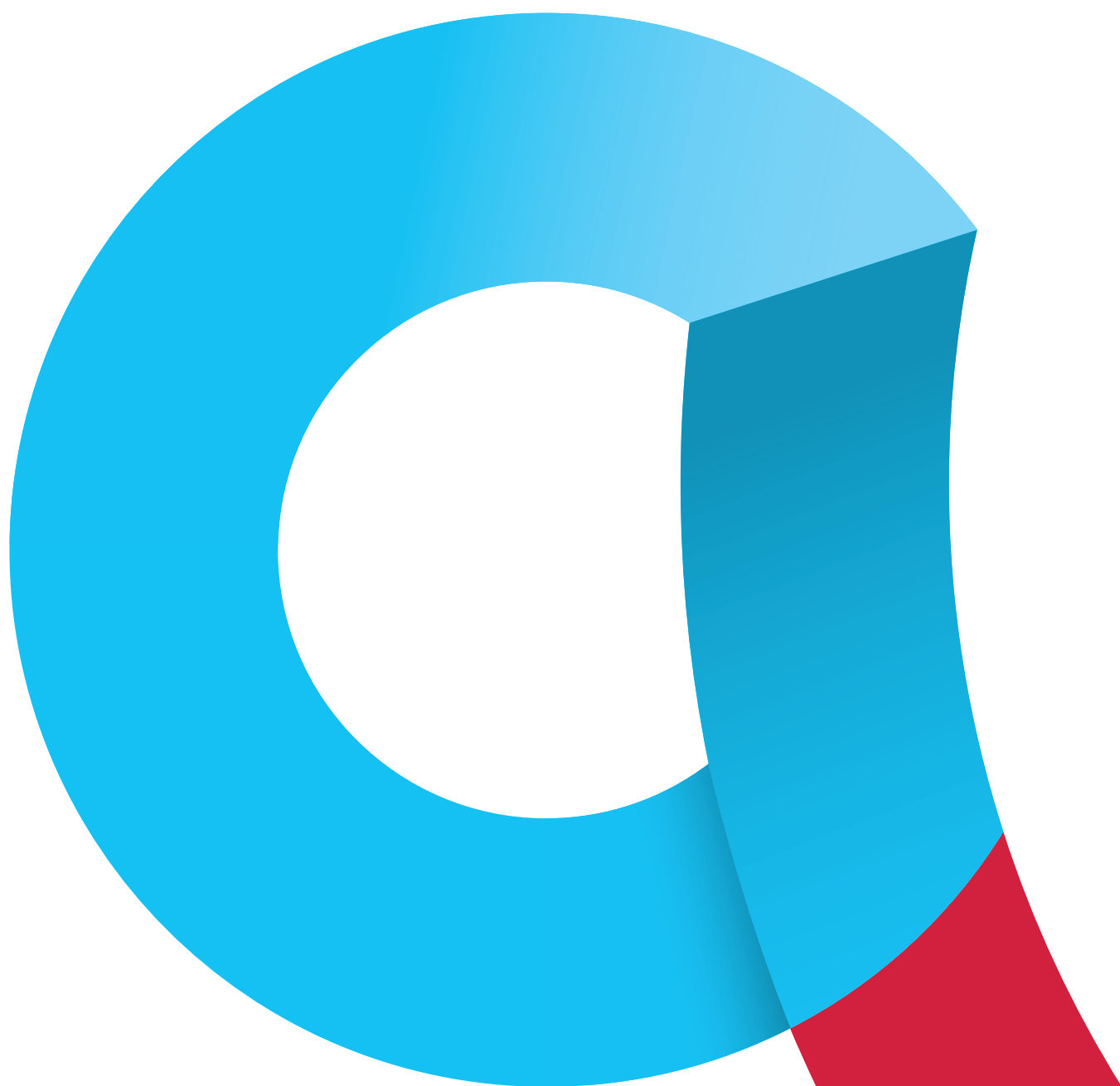


RAPORTI VJETOR 2015





ABI BANK PËRMBAJTJA

Mesazh nga Kryetari i Bordit të Drejtorëve dhe
Drejtori i Përgjithshëm Ekzekutiv

04

Informacion mbi Grupin

08

Qeverisja e Korporatës

10

Aktiviteti kryesor i Bankës gjatë vitit 2015

14

Burimet Njerëzore


16

Rrjeti i degëve



20

Pasqyrat Financiare

22



MESAZH NGA KRYETARI I BORDIT TË DREJTORËVE DHE DREJTORI I PËRGJITHSHËM EKZEKUTIV



Banka Amerikane e Investimeve është banka më e re në sistemin bankar shqiptar me aksioner fondin amerikan të investimeve NCH Capital. Rritja e aktiveve të bankës me fokus në kredite e vogla dhe të mesme, përmirësimi i cilësisë së portofolit të kredive, përmirësimi i fitimit kanë qenë fokusi kryesor i ABI Bank. Banka Amerikane e Investimeve synon të kthehet në një faktor të rëndësishëm në tregun bankar shqiptar, me produkte e shërbime konkurruese dhe inovative për klientët.



Arritjet më të mëdha në 2015

Viti 2015 ishte i veçantë për bankën pasi hapi një kapitull të ri me ndryshimin e aksionerëve, bordit drejtues dhe drejtimit operacional. Emri i ri - Banka Amerikane e Investimeve (ose ABI Bank) - përcakton filozofinë e bankës. ABI ka për aksioner fonde të drejtuara nga NCH Capital (www.nchcapital.com), një institucion me mbi tre miliardë dollarë investime kryesisht në Europën Lindore.

Krijuar në 1992, NCH Capital është një nga investitorët me më shumë eksperiencë në rajon. NCH Capital

e ka qendrën në New York dhe është regjistruar me autoritetin më prestigjioz të mbikqyrjes Amerikane (U.S. Securities and Exchange Commission) duke sjellë një nivel të ri sigurie për tregun bankar shqiptar.

Bordi i ri drejtues ka sjellë një ritëm të ri në rritjen e bankës dhe harmonizon një eksperiencë dhjetra vjeçare globale, amerikane, europiane dhe shqiptare.

Duke përfituar nga një rrjet i kompletuar degësh në qytetet kryesore të vendit, platformë moderne teknologjike, dhe personel të kualifikuar dhe me eksperiencë, Banka Amerikane e Investimeve

synon të kthehet në një faktor të rëndësishëm në tregun bankar shqiptar, me produkte e shërbime konkurruese dhe inovative për klientët. Kombinimi i drejtimit të ri proaktiv me platformën ekzistuese teknike dhe njerëzore solli rezultate pozitive brenda një kohe shumë të shkurtër. ABI Bank shënoi një rekord në sistemin bankar me rritjen e aktiveve dhe depozitave, përmirësimin më domethënës të cilësisë së portofolit të kredive, dhe fuqizimin më të lartë të mjaftueshmërisë së kapitalit gjatë tremujorit të katërt të 2015.

Plani strategjik i rritjes së aktiveve fitimprurëse u mundësua nga një përmirësim i faktorëve makroekonomikë të ekonomisë shqiptare. Rritja e aktiveve fitimprurëse u fokusua në optimizimin e strukturës ekzistuese të bilancit ndaj të ardhurave, likuiditetit, dhe mjaftueshmërisë së kapitalit. Kreditë me probleme janë ulur në nivelin e sistemit bankar në përqindje (pavarësisht nga ulja e portofolit të kredive) dhe gjithashtu në vlerë absolute nga përmirësimi rrënjësor i pagesave në kohë.

Punësimi i një grupi ekspertësh ligjorë me shumë eksperiencë në treg dhe bashkëpunimi me Tranzit Finance, – pa dyshim një “leader” në tregun shqiptar në trajtimin e kredive me probleme, patën një ndikim shumë të rëndësishëm në këtë proces. Optimizimi i shpenzimeve dha rezultate të mira që do të kenë ndikim pozitiv afatgjatë.

Prioritetet strategjike në 2016

Motoja e ABI Bank është “Investo në Optimizëm”. Përveçse aspirim, kjo moto është dhe konfirmim i të vërtetave të mëdha të ekonomisë dhe tregut bankar shqiptar. Të vërtetat e mëdha lidhen me faktin se ekonomia shqiptare e kaloi krizën pa tensione sociale dhe ripërtëritja ekonomike e konfirmuar nga të gjithë institucionet ndërkombëtare është e qartë dhe e sigurtë për të ardhmen.

Çdo muaj që kalon ka treguar se ABI Bank di të përmirësojë fitimin, kapitalin, cilësinë e portofolit, kualifikimin e punonjësve, nivelin teknologjik, dhe paraqitjen e degëve. ABI Bank është pozicionuar që të ketë rezultate pozitive rekord në vitin 2016 në përfitueshmëri, nivel të kapitalit rregullator, dhe cilësi të kredive. ABI Bank shumë shpejt është kthyer në një partner të sigurtë dhe afatgjatë të bizneseve dhe ekonomisë shqiptare në tërësi.

Gjatë tremujorit të parë të vitit 2016 ABI Bank pritet të ketë fitimin dhe mjaftueshmërinë e kapitalit më të lartë në sistemin bankar shqiptar. Krahas likuiditetit në nivele shumë më të larta se sistemi bankar, ABI Bank është e gatshme të kryejë misionin e saj të shërbimit të shkëlqyer ndaj klientëve depozitues dhe huamarrës, ashtu si dhe të përmirësimin e të ardhurave të punonjësve dhe aksionerëve.

Ndonëse vendi paraqet sfida ekonomike që lidhen me situatën e dobët ekonomike në rajon, mundësitë që jep ekonomia dhe sistemi bankar shqiptar janë shumë më të forta se dobësitë afatshkurtra. Faktorët më domethënës janë tejet pozitivë, si për shembull: besueshmëria afatgjatë e depozitorit në sistemin bankar, likuiditeti i lartë i sistemit bankar dhe avantazhet sistematike të shoqërisë dhe ekonomisë shqiptare.

Këto faktorë krijojnë mundësi unike rritjeje në tregun bankar. Përmirësimi i mëtejshëm i portofolit të kredisë, rritja e të ardhurave, përfundimi i procesit të optimizimit të shpenzimeve, rritja e bilancit të bankës, zgjerimi i bazës së klientëve, ndërtimi i një portofoli të balancuar kredidhënës, konsolidimi dhe zgjerimi i rrjetit të degëve do të jenë prioritetet e vitit 2016.

Thithja e talentit profesional nga sistemi bankar, kombinimi i eksperiencës lokale me atë të kapitalit privat amerikan, ndryshimi rrënjësor i orientimit drejt një kulture proaktive, dinamike, dhe optimiste kanë filluar të japin rezultatet e para në rritjen e krenarisë së personelit të ABI Bank.

Ne ndjejmë një përgjegjësi të madhe për të konfirmuar imazhin pozitiv të një investitori amerikan në Shqipëri. Thjeshtësia, largpamësia, durimi, mirëkuptimi i problemeve të klientëve, ndihmesa në rritjen dhe konsolidimin

e klientëve janë në themel të vlerave të Bankës Amerikane të Investimeve.

Banka Amerikane e Investimeve dhe punonjësit e saj janë krenarë, mirënjohës, dhe optimistë për mundësinë që iu është dhënë për të punuar me një popull të mbarë dhe punëtor që jeton dhe punon me optimizëm.

Ne jemi mirënjohës ndaj klientëve për besimin dhe mbështetjen e tyre dhe jemi të përkushtuar për të përmirësuar më tej shërbimet tona. Një falenderim i veçantë për kolegët tanë në Bord, menaxherët dhe stafin e bankës. Së bashku kemi bërë përmirësime të mëdha por kemi dhe shumë për të bërë.

Lorenzo Roncari

*Kryetari i Bordit të
Drejtorëve*

Andi Ballta

*Drejtor i Përgjithshëm
Ekzekutiv*



INFORMACION MBI GRUPIN

NCH Capital Inc.

- Banka Amerikane e Investimeve është pjesë e grupit NCH Capital.
- NCH Capital është një nga investorët më të mëdhenj dhe të mirënjohur amerikanë me mbi 3 miliardë dollarë nën administrim.
- Duke filluar nga viti 1992, NCH Capital ka krijuar një eksperiencë të gjatë në Europën Lindore me projekte dhe investime të rëndësishme në Rumani, Bullgari, Angli, Greqi, Ukrainë, Letoni, Moldavi, Serbi, Mal i Zi, Kroaci, Rusi, Brazil dhe Shqipëri.
- NCH Capital është i regjistruar me autoritetet më prestigjioze mbikqyrëse Amerikane (Securities and Exchange Commission).
- Në fushën financiare NCH Capital ka patur një përvojë të gjatë dhe të suksesshme në administrim bankash, shoqëri sigurimesh dhe institucione financiare në Rumani, Moldavi, Letoni dhe Shqipëri.
- Në vitin 2007, NCH Capital filloi investimet në Shqipëri duke krijuar zyrën rajonale për Ballkanin Perëndimor dhe Greqinë.

www.nchcapital.com

Tranzit Finance

- Tranzit Finance është kompani e grupit NCH Capital dhe është licensuar në vitin 2010 nga Banka e Shqipërisë si Institucion Financiar.
- Në vitin 2014 Tranzit Finance ishte institucioni financiar me rritjen më të shpejtë në tregun Shqiptar. Rezultatet e Tranzit vijnë nga dedikimi për t'ju ofruar klientëve shërbime cilësore dhe efektive me integritetin më të lartë.
- Sot Tranzit ka rreth 70 punonjës dhe ju shërben 80 mijë klientëve në të gjithë Shqipërinë me kredi për individë dhe biznese.
- Institucioni financiar me rritjen më të shpejtë në 2014.
- Tranzit Finance jep një kontribut të veçantë në uljen e portofolit të kredive me problem në sistemin bankar Shqiptar.

www.tranzit.com.al



QEVERISJA E KORPORATËS

Kjo rregullore përfshin rregullat e brendshme të Bankës, parimet dhe mekanizmat e kontrollit në bazë të të cilave banka organizohet dhe menaxhohet, duke adoptuar një strukturë e cila është transparente për investitorët, duke njohur dhe respektuar të drejtat e personave të cilët ndikohen nga aktiviteti bankar dhe duke siguruar interesat legjitime të aksionerit të vetëm të Bankës. Principet bazë të Kodit të Bankës mbi Qeverisjen e Korporatave përshkruhen në vijim:

1.1. Të drejtat e aksionerit dhe trajtimi i barabartë

Banka ka vendosur rregullat që garantojnë udhëzimet e plota të aksionerëve mbi kushtet financiare të Bankës, si edhe mbi vendimet e Menaxhimit që ndikojnë ndjeshëm në kursin e saj të mëtejshëm. Nga çdo Aksion i Bankës rrjedhin të drejta dhe detyrime të barabarta.

1.2. Përbërja e Bordit të Drejtorëve

Bordi i Drejtorëve të Bankës mund të përbëhet nga anëtarë ekzekutivë, joekzekutivë dhe joekzekutivë të pavarur.

1.3. Detyrat e Bordit të Drejtorëve

Bordi i Drejtorëve specifikon vizionin, misionin dhe strategjinë e Bankës, ndjek rritjen afatgjatë të vlerës ekonomike të saj, duke monitoruar, drejtuar dhe audituar ekzekutivin, në emër të Aksionerëve.

1.4. Konflikti i interesit

Anëtarët e Bordit të Drejtorëve dhe çdo person i tretë të cilit i janë caktuar autoritete të mëparëshme janë të ndaluar të ndjekin interesa personale që bien në kontradiktë me interesat e Bankës. Nëpërmjet një deklarate me shkrim të adresuar në Sekretarinë e Bordit të Drejtorëve, anëtarët e Bordit të Drejtorëve duhet të njoftojnë pjesën tjetër të Anëtarëve për çdo konflikt personal interesi si me ato të Bankës, aksionerëve që kontrollojnë Bankën, drejtort ekzekutivë të Bankës, ose me interesat që rezultojnë nga transaksionet kryesore të Bankës, të bëra atyre me dije sipas Legjislacionit Bankar dhe rregulloreve në fuqi.

1.5. Shpërblimi i Anëtarëve të Bordit të Drejtorëve të Bankës

Përcaktimi i shpërblimeve të anëtarëve të Bordit të Drejtorëve bëhet sipas Pasqyrave Financiare.

1.6. Auditi i Brendshëm

Banka disponon një Sistem të organizuar të Auditit të Brendshëm (Departamenti i Auditit të Brendshëm), i cili kontrollohet nga Komiteti i Auditit të Bankës.

1.7. Shpallja e transaksioneve të rëndësishme me Bankën

Anëtarët e Bordit të Drejtorëve të Bankës, Ekzekutivët e Menaxhimit, si edhe palët e treta të cilat bëjnë biznes me Bankën duhet t'i njoftojnë Bordit të Drejtorëve të Bankës transaksionet e tyre më të mëdha, si edhe aktivitete të tjera financiare të cilat i përkasin Bankës dhe klientëve apo furnitorëve të saj kryesorë.

1.8. Vëzhgimi i konfidencialitetit, kushtet e transaksioneve, etj.

Banka implementon detyrimet në lidhje me zbulimin, observimin e konfidencialitetit, kushtet e transaksioneve për persona specifike dhe shpalljen e transaksioneve, siç janë në fuqi.

Bordi i Drejtoreve	
Lorenzo Roncari	Kryetar
Rezzo Schlauch	Zv. Kryetar
Andi Ballta	Anëtar
Mark Crawford	Anëtar
Armand Muharremi	Anëtar

Komiteti

Qëllimi i Komitetit

Komiteti i Çështjeve Delikate dhe Provigjionimit

Ky komitet vlerëson në bazë mujore apo tremujore kostot e riskut lidhur me standardet kombëtare të kontabilitetit, rregulloret e Bankës së Shqipërisë, miraton humbjet dhe provigjionet që sjell çdo proces, monitoron, validon dhe ndermerr aksione për ekspozimet e mëdha të llogarive sensitive, rishikon politikat e kredisë dhe çështjet e përputhshmërisë, dhe përcakton kursin e veprimit për të gjitha çështjet e sipërpërmendura.

Komiteti i Kredisë

Komiteti i Kredisë është organi kompetent për aprovimin e kredive, i cili analizon dhe vendos nëse rastet e tyre janë në përputhje me ligjet dhe rregullat e Bankës.

ALCO

ALCO aprovon produktet e reja që do të hidhen në treg nga Banka, lidhur me pëqindjet e interesave të depozitave, të produkteve të kredihënies, strategjinë e Bankës për investimet, konvertimet nga monedha ALL në monedhën e Kapitalit.

Komiteti i Kontrollit të Brendshëm

Komiteti i Auditit performon kontrollin e zakonshëm dhe të jashtëzakonshëm të operacioneve, kushtet financiare dhe menaxhimin e Bankës, si dhe detyrimet dhe përgjegjësitë e përcaktuara në ligjin për bankat.



AKTIVITETI KRYESOR I BANKËS GJATË VITIT 2015



Ecuria dhe treguesit kryesorë gjatë 2015-ës

Banka Amerikane e Investimeve (ish Banka Credit Agricole Shqipëri) kaloi gjatë vitit 2015 një proces të gjatë dhe kompleks të ndryshimit të aksionarit të saj. Proçesi u përmyll suksesshëm në fillim të Tetorit 2015 duke i hapur rrugë rivitalizimit dhe zgjerimit të operacioneve e aktivitetit të Bankës. Në këtë kontekst, gjatë 2015-ës, Banka arriti të realizojë me sukses objektivin primar të ruajtjes dhe zgjerimit të bazës së klientelës dhe volumit të depozitave. Depozitat e ABI-it u rritën me 13% (mbi EUR 19 milion), ku një rritje prej 11% (mbi EUR 16 milion) u shënuar vetëm gjatë periudhës Tetor-Dhjetor 2015. Rritja e depozitave u shoqërua dhe me një rritje prej mbi 5% në numrin e klientëve të Bankës.

Portofoli i kredisë shënoi një tendencë rënëse gjatë 2015-ës në linjë me objektivin e CA për të maksimizuar likuiditetin e bankës dhe njëkohësisht minimizuar konsumin e kapitalit kundrejt ekspozimeve me rrezik. Kjo tendencë vijoi në përputhje me profilin e kujdesshëm të rrezikut si dhe angazhimin e aksionarit të ri të Bankës për të përmirësuar dhe përforcuar treguesit e performancës së portofolit të kredisë. Ndërkohë, Banka, gjatë tre mujorit të fundit të vitit 2015 e në vijim, punoi për përmirësimin e produkteve dhe kapaciteteve të kredidhënies duke synuar një rritje të kujdeshme të aktivitetit gjatë vitit 2016. Një pjesë e niveleve të larta të likuiditeteve të krijuara gjatë 2015-ës, si pasojë e uljes së portofolit të kredisë dhe rritjes së volumit të depozitave, u kanalizuan në investime me rrezik të ulët dhe likuiditet të lartë të Letrave me Vlerë të Qeverisë Shqiptare, përfshirë këtu dhe pjesëmarrjen në Eurobondin e emetuar suksesshëm

në Nëntor 2015. Më 31 Dhjetor 2015, krahasuar me një vit më parë, u shënuar një rritje prej mbi 500% e investimeve në këto instrumente, duke arritur një volum mbi EUR 40 milion dhe alokuar strukturalisht mbi 20% të aktiveve të Bankës. Kjo rritje u realizua gjatë tremujorit të fundit të vitit 2015 duke hedhur bazat për një rritje të mëtejshme të këtij aktiviteti në 2016-ën si dhe forcimin e treguesve të përfitueshmërisë së Bankës. Rënia e ndjeshme e yields të këtyre instrumentave gjatë 2016 si dhe vlerësimi i përmirësuar i rrezikut të Shqipërisë (nga B në B+), i shpallur nga S&P në Shkurt 2016, vërtetuan saktësinë e strategjisë së këtyre investimeve të Bankës.

Në optikën e ecurisë së lartpërmendur të aktiveve si dhe rreziqeve me të cilat Banka mund të përballej, objektiv parësor, i cili u realizua plotësisht, ishte forcimi i mëtejshëm i treguesve kryesorë të sigurisë së aktivitetit bankar. Kështu, në mbyllje të vitit 2015, treguesi i likuiditetit të Bankës rezultoi në nivelin rreth 60%, krahasuar me nivelin mesatar prej rreth 40% të sistemit bankar. Gjithashtu, treguesi i Mjaftueshmërisë së Kapitalit të Bankës rezultoi 15.2% (mbi 17% nëse konsiderohet i plotë Borxhi i Varur) krahasuar me 13.1% në 31 Dhjetor 2014, ndërkohë që për sistemin bankar në tërësi, niveli mesatar i këtij treguesi rezultoi 15.7%.

Në këto kushte Banka siguroi stabilitet dhe një shkallë mjaft të kënaqshme sigurie në raport me projektimin e biznesit në situata stresi apo të jashtëzakonshme. Kjo bazë e shëndoshë garanton sukses në arritjen e objektivave të rritjes dhe konsolidimit të Bankës për vitin 2016.



BURIMET NJERËZORE

Numri total i punonjësve



252

Degët



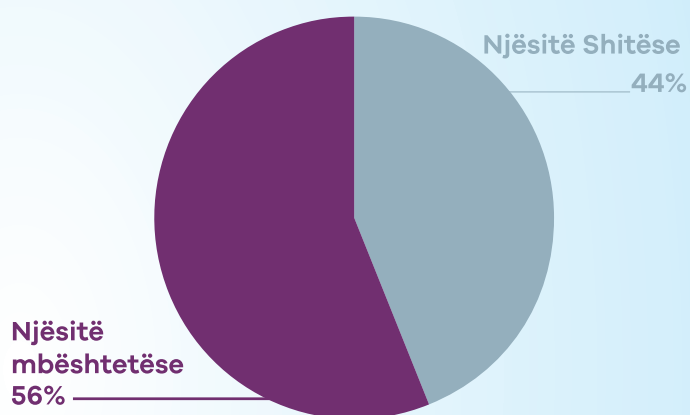
96

Punonjës në zyrat qendrore



156

Nga të cilat (në %)



FEMRA

67.1%



MESHKUJ

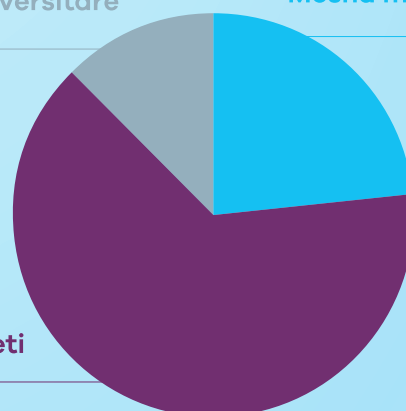
32.9%

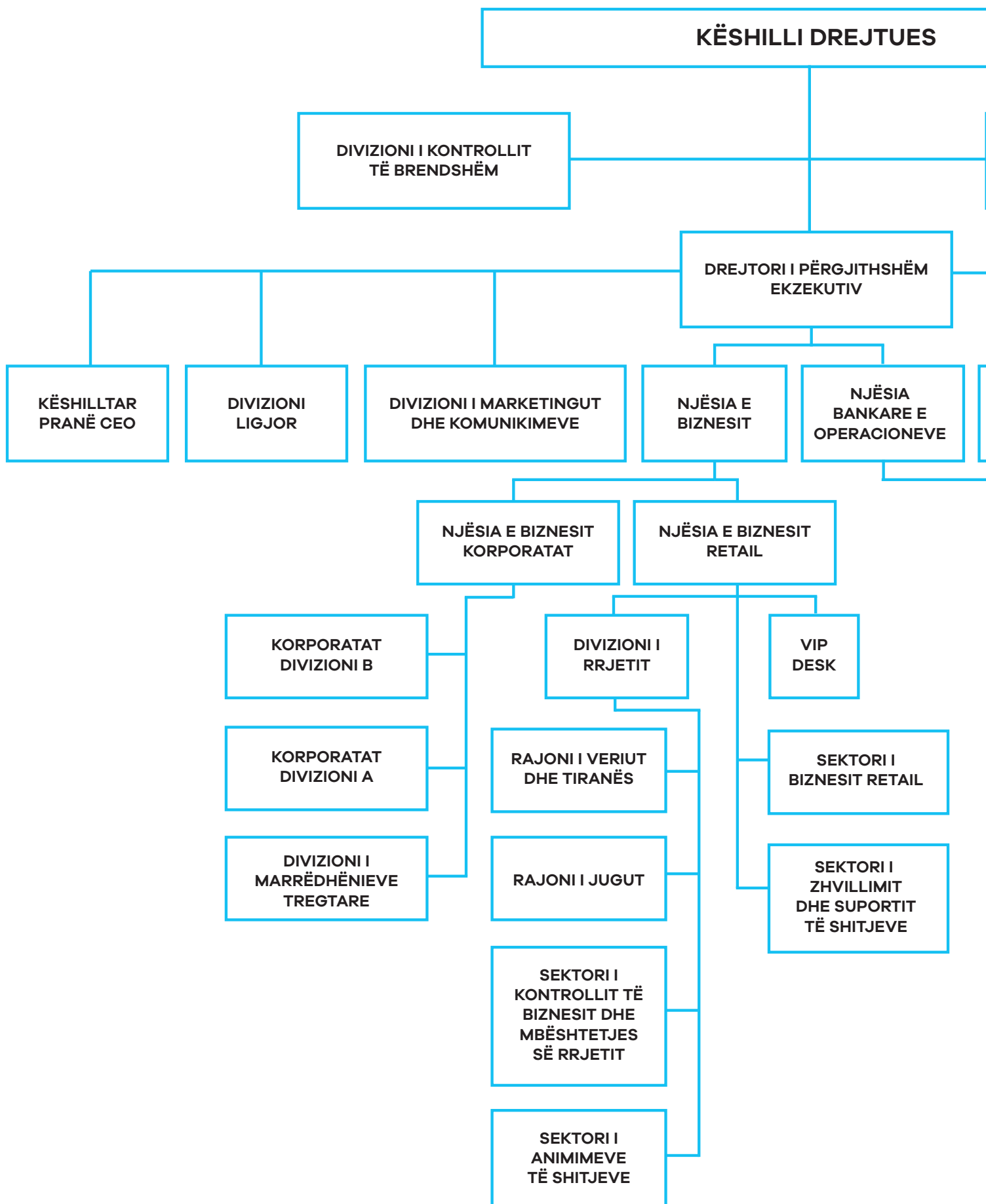
Diplomë
Pasuniversitare
17.9%

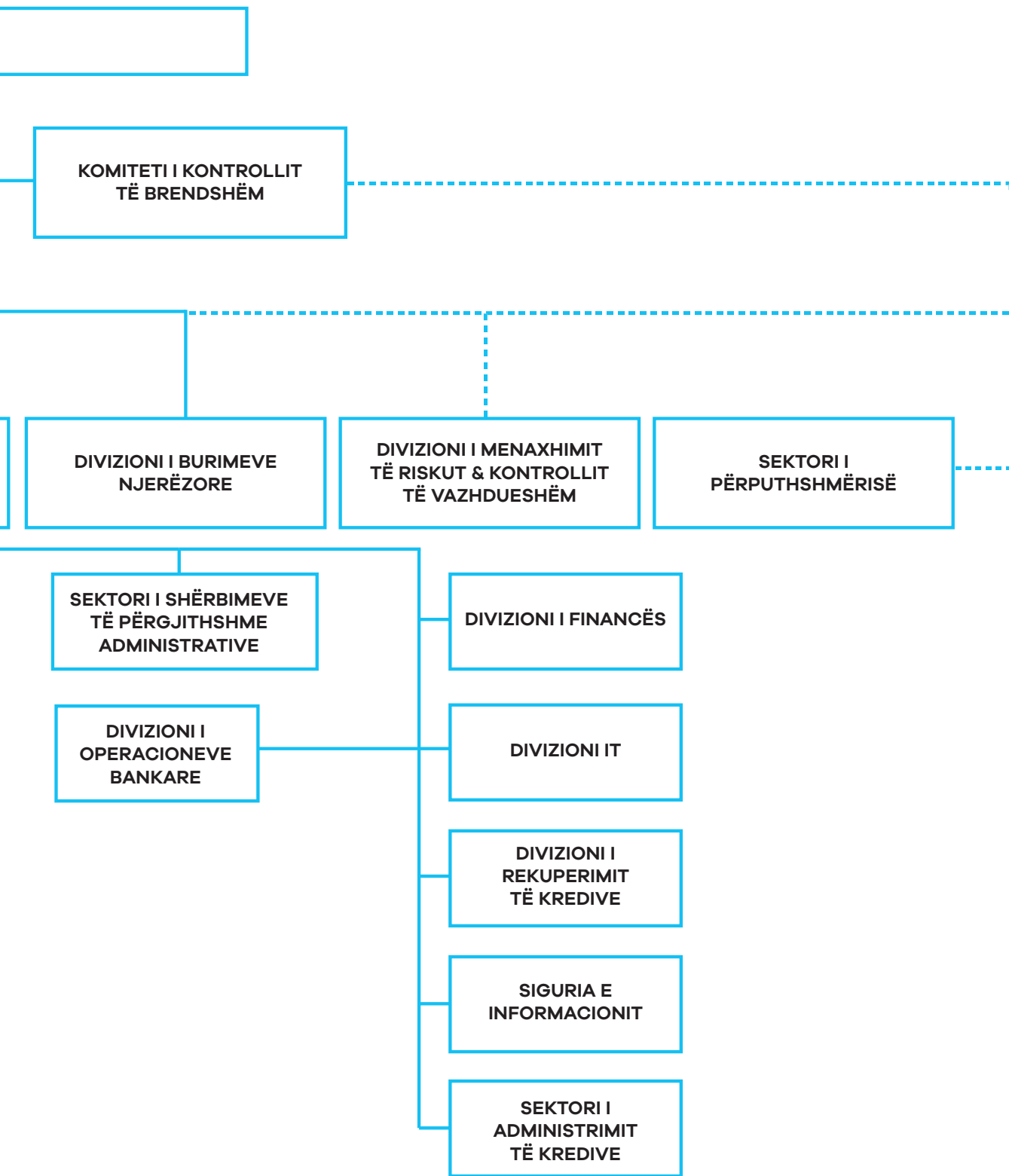
Mosha mesatare

34

Diplomë
Universiteti
93.3%









RRJETI I DEGËVE

Në fund të 2015, rrjeti i degëve të Bankës numëronte 17 degë dhe 2 agjenci duke mbuluar qytetet më të mëdha në vend.





BANKA AMERIKANE E INVESTIMEVE

(ISH BANKA CREDIT AGRICOLE E SHQIPËRISË SH.A)

**PASQYRAT FINANCIARE PËR VITIN E MBYLLUR
MË 31 DHJETOR 2015**

(SË BASHKU ME OPINIONIN E AUDITUESIT TË PAVARUR

PËRMBAJTJA

RAPORTI I AUDITUESIT TE PAVARUR

PASQYRA E POZICIONIT FINANCIAR	26
PASQYRA E FITIM HUMBJEVE DHE TË ARDHURAVE TË TJERA PËRMBLEDHËSE	27
PASQYRA E NDRYSHIMEVE NË KAPITAL.	28
PASQYRA E FLUKSIT TË MJETEVE MONETARE.	29
1. SUBJEKTI RAPORTUES	30
2. BAZAT E PËRGATITJES	30
3. POLITIKAT KRYESORE KONTABËL	30
4. MENAXHIMI I RISKUT	38
5. PËRMBLEDHJE E VLERËSIMEVE DHE GJYKIMEVE KONTABËL	56
6. AKTIVET DHE PASIVET FINANCIARE	58
7. MJETET MONETARE DHE TË NGJASHME	59
8. HUA DHE PARADHËNIE DHËNË BANKAVE	59
9. INVESTIME FINANCIARE NË LETRA ME VLERË	60
10. HUA DHE PARADHËNIE DHËNË KLIENTËVE	60
11. NDËRTESA DHE PAJISJE	60
12. AKTIVET AFATGJATA JO-MATERIALE	62
13. INVENTARI DHE MJETE TË TJERA	62
14. DETYRIME NDAJ BANKAVE	63
15. DETYRIME NDAJ KLIENTËVE	64
16. DETYRIMET E VARURA	65
17. AKTIVE TATIMORE TË SHTYRA	66
18. PROVIZIONE TË TJERA	66
19. KAPITALI AKSIONAR	67
20. SHPENZIME PËR INTERESA	67
21. REZERVA LIGJORE	68
22. REZERVA TË VLERËS SË DREJTË	68
23. TË ARDHURA NETO NGA INTERESAT	68
24. TË ARDHURA NETO NGA KOMISIONET	69
25. TË ARDHURA TË TJERA, NETO	69
26. TË ARDHURA TË TJERA OPERATIVE, NETO	69
27. SHPENZIMET E PERSONELIT	70
28. SHPENZIME TË TJERA ADMINISTRATIVE	70
29. TATIM FITIMI	70
30. ANGAZHIME DHE DETYRIMET E KUSHTËZUARA	71
31. ANKIMIME DHE ÇËSHTJE GJYQËSORE	72
32. ANGAZHIMET PËR QIRATË DHE SHPENZIMET PËR QIRATË OPERATIVE	72
33. TRANSAKSIONET E PALËVE TË LIDHURA	72
34. NGJARJET PAS DATËS SË RAPORTIMIT	74



KPMG Albania Shpk
"Dëshmorët e Kombit" Blvd
Twin Towers Buildings
Building 1, 13th floor
Tirana, Albania

Telephone +355(4)2274 524
+355(4)2274 534
Telefax +355(4)2235 534
E-mail al-office@kpmg.com
Internet www.kpmg.al

Raporti i audituesve të pavarur

Aksionerëve të
American Bank of Investments Sh.a

Tiranë, 15 Prill 2015

Ne kemi audituar pasqyrat financiare bashkëngjitur të American Bank of Investments (e njohur më parë si Credit Agricole Albania) Sh.a. ("Banka"), të cilat përbëhen nga pasqyra e pozicionit financiar në 31 dhjetor 2015, pasqyrat e fitim humbjeve dhe të ardhurave përmbledhëse të tjera, ndryshimeve në kapital dhe flukseve monetare për vitin e mbyllur në atë datë, dhe shënimet që përfshijnë një përmbledhje të politikave të rëndësishme kontabël dhe informacione të tjera shpjeguese.

Përgjegjësia e Drejtimit për Pasqyrat Financiare

Drejtimi është përgjegjës për përgatitjen dhe paraqitjen e sinqertë të këtyre pasqyrave financiare në përputhje me Standardet Ndërkombëtare të Raportimit Financiar, dhe për një kontroll të brendshëm, të tillë siç drejtimi vendos se është i nevojshëm për përgatitjen e pasqyrave financiare pa anomali materiale, të shkaktuara nga mashtrimi apo gabimi.

Përgjegjësia e Audituesve

Përgjegjësia jonë është të shprehim një opinion mbi këto pasqyra financiare bazuar në auditimin tonë. Auditimi ynë u bë në përputhje me Standardet Ndërkombëtare të Auditimit. Këto standarde kërkojnë që ne të respektojmë kërkesat e etikës dhe të planifikojmë dhe të kryejmë auditimin me qëllim që të marrim një siguri të arsyeshme nëse pasqyrat financiare nuk kanë anomali materiale.

Auditimi ka të bëjë me kryerjen e procedurave për të marrë evidencë auditimi rreth shumave dhe informacioneve të dhëna në pasqyrat financiare. Procedurat e zgjedhura varen nga gjykimi i audituesit, përfshirë këtu dhe vlerësimin e rreziqeve të anomalive materiale në pasqyrat financiare, si pasojë e mashtrimit apo gabimit. Kur vlerësojmë këto rreziqe, ne marrim në konsideratë kontrollin e brendshëm të entitetit mbi përgatitjen dhe paraqitjen e sinqertë të pasqyrave financiare në mënyrë që të planifikojmë procedura të përshtatshme auditimi në rrethanat përkatëse të entitetit, por jo me qëllim që të shprehim një opinion mbi efektivitetin e kontrollit të brendshëm të entitetit. Auditimi gjithashtu përfshin vlerësimin e përshtatshmërisë së metodave kontabël të përdorura dhe arsyeshmërisë së çmuarjeve kontabël të bëra nga drejtimi, si dhe vlerësimin e paraqitjes së përgjithshme të pasqyrave financiare.

Ne besojmë që evidenca e auditimit që ne kemi marrë është e mjaftueshme dhe e përshtatshme për të dhënë bazat për opinionin tonë.

Opinion

Sipas opinionit tonë, pasqyrat financiare japin një pamje të vërtetë dhe të sinqertë të gjendjes financiare të Bankës më 31 dhjetor 2015, të rezultatit të saj financiar dhe të flukseve të saj monetare për vitin e mbyllur në atë datë, në përputhje me Standardet Ndërkombëtare të Raportimit Financiar.

Çështje të tjera

Pasqyrat financiare të Bankës më dhe për vitin e mbyllur më 31 dhjetor 2014 janë audituar nga një auditues tjetër që shprehu një opinion pa rezervë mbi ato pasqyra më 27 Prill 2014.

Fatos Beqja
Auditues Ligjor



KPMG Albania Shpk
“Deshmoret e Kombit” Blvd.
Twin Towers Buildings
Building 1, 13th floor
Tirana, Albania

BANKA AMERIKANE E INVESTIMEVE SH.A

Pasqyra e pozicionit financiar (në mijë LEK)

	Shënime	31 Dhjetor 2015	31 Dhjetor 2014
Aktivët			
Mjetet monetare dhe të ngjashme	7	6,983,570	2,925,725
Hua dhe paradhënie bankave	8	2,294,923	5,284,630
Letra me vlerë të vlefshme për shitje	9	5,634,132	1,147,308
Hua dhe paradhënie dhënë klientëve	10	8,799,326	14,340,300
Aktivët afatgjata materiale	11	440,991	508,312
Aktivët afatgjata jo-materiale	12	199,602	178,157
Të drejta tatimore të shtyra	17	3,884	4,802
Inventari dhe mjete të tjera	13	2,067,419	2,424,029
Totali i aktiveve		26,423,847	26,813,263
Detyrimet			
Detyrime ndaj bankave	14	172,940	701,006
Detyrime ndaj klientëve	15	22,848,075	20,631,332
Borxhi i varur	16	1,113,597	1,264,353
Provizione	18	50,098	53,041
Detyrime të tjera	19	158,604	167,008
Totali i detyrimeve		24,343,314	22,816,740
Kapitali			
Kapitali aksionar	20	7,708,537	6,961,333
Rezerva ligjore	21	57,162	57,162
Rezerva të tjera	22	45,282	(1,455)
Humbja e akumuluar		(5,730,448)	(3,020,517)
Totali kapitalit		2,080,533	3,996,523
Totali i detyrimeve dhe kapitalit		26,423,847	26,813,263

Shënimet shpjeguese të paraqitura në faqet 6 deri në 53 janë pjesë përbërëse e këtyre pasqyrave financiare.

BANKA AMERIKANE E INVESTIMEVE SH.A

Pasqyra e fitim humbjeve dhe të ardhurave të tjera përmbledhëse (në mijë LEK)

	Shënime	2015	2014
Të ardhura nga interesat		1,703,814	1,527,342
Shpenzime për interesa		(369,861)	(533,898)
Të ardhura nga interesat, neto	23	1,333,953	993,444
Të ardhura nga tarifa dhe komisione		128,326	159,123
Shpenzime për tarifa dhe komisione		(105,139)	(83,885)
Të ardhura nga tarifatat dhe komisionet, neto	24	23,187	75,238
(Shpenzime)/ të ardhura të tjera, neto	25	(58,862)	25,707
Të ardhura të tjera operative, neto	26	3,501	5,337
Të ardhura/(shpenzime) operative		(55,361)	31,044
Humbje nga zhvlerësimi i aktiveve financiare, neto	10	(2,702,573)	(131,957)
Humbje nga zhvlerësimi i zërave jashtë bilancit, neto		646	2,771
Zhvlerësimi i inventarit	13	(48,818)	(400,475)
Shpenzime personeli	27	(516,093)	(426,178)
Shpenzime qeraje operative		(166,032)	(153,641)
Zhvlerësimi dhe amortizimi		(132,044)	(152,532)
Shpenzime të tjera administrative	28	(424,416)	(374,384)
Provizione për rrezikun dhe shpenzime	18	(21,462)	(4,216)
Totali i shpenzimeve		(4,010,792)	(1,640,612)
Humbja neto, përpara tatim fitimit		(2,709,013)	(540,886)
Shpenzimi i tatim fitimit	29,30	(918)	(24,209)
Humbja neto e vitit		(2,709,931)	(565,095)
Të ardhura të tjera gjithëpërfshirëse			
Ndryshimi në vlerën e drejtë të letrave me vlerë të vendosjes, neto nga tatimi mbi fitimin		46,737	(4,540)
Të ardhura/ (humbje) të tjera përmbledhëse për periudhën, neto		46,737	(4,540)
Totali i humbjeve të tjera përmbledhëse për periudhën, neto		(2,663,194)	(569,635)

Shënimet shpjeguese të paraqitura në faqet 6 deri në 53 janë pjesë përbërëse e këtyre pasqyrave financiare. Këto pasqyra financiare janë nënshkruar në emër të Bankës më 15 Prill 2016 nga:



Andi Ballta
Administrator



Armand Muharremi
Drejtori Divizionit të Financës

BANKA AMERIKANE E INVESTIMEVE SH.A

Pasqyra e ndryshimeve në kapital. Për vitin e mbyllur me 31 Dhjetor 2015 (në mijë LEK)

	Kapitali aksionar	Rezerva ligjore	Rezerva të vlerës së drejtë	Fitimi i pashpërndarë	Totali
Gjendja më 1 Janar 2015	6,961,333	57,162	(1,455)	(3,020,517)	3,996,523
Humbja e vitit	-	-	-	(2,709,931)	(2,709,931)
Të ardhura të tjera gjithëpërfshirëse					
Ndryshimi në vlerën e drejtë të letrave me vlerë të vendosjes, neto	-	-	46,737	-	46,737
Totali i të ardhurave/(humbjeve) gjithëpërfshirëse	-	-	46,737	(2,709,931)	(2,663,194)
Veprime me aksionerët, të regjistruara direkt në kapital					
Dividendët për aksionarët	-	-	-	-	-
Kontribute të aksionarëve nëpërmjet konvertimit të detyrimeve të varura	747,204	-	-	-	747,204
Totali i kontributeve nga dhe i shpërndarjeve ndaj aksionarëve	747,204	-	-	-	747,204
Gjendja më 31 Dhjetor 2015	7,708,537	57,162	45,282	(5,730,448)	2,080,533

Shënimet shpjeguese të paraqitura në faqet 6 deri në 53 janë pjesë përbërëse e këtyre pasqyrave financiare.

Pasqyra e ndryshimeve në kapital. Për vitin e mbyllur me 31 Dhjetor 2014 (në mijë LEK)

	Kapitali aksionar	Rezerva ligjore	Rezerva të vlerës së drejtë	Fitimi i pashpërndarë	Totali
Gjendja më 1 Janar 2014	6,807,186	57,162	3,085	(2,455,422)	4,412,011
Humbja e vitit	-	-	-	(565,095)	(565,095)
Të ardhura të tjera gjithëpërfshirëse					
Ndryshimi në vlerën e drejtë të letrave me vlerë të vendosjes, neto	-	-	(4,540)	-	(4,540)
Totali i të ardhurave/(humbjeve) gjithëpërfshirëse	-	-	(4,540)	(565,095)	(569,635)
Veprime me aksionerët, të regjistruara direkt në kapital					
Dividendët për aksionarët	-	-	-	-	-
Kontribute të aksionarëve nëpërmjet konvertimit të detyrimeve të varura	154,147	-	-	-	154,147
Totali i kontributeve nga dhe i shpërndarjeve ndaj aksionarëve	154,147	-	-	-	154,147
Gjendja më 31 Dhjetor 2015	6,961,333	57,162	(1,455)	(3,020,517)	3,996,523

Shënimet shpjeguese të paraqitura në faqet 6 deri në 53 janë pjesë përbërëse e këtyre pasqyrave financiare.

BANKA AMERIKANE E INVESTIMEVE SH.A

Pasqyra e fluksit të mjeteve monetare. Për vitin e mbyllur më 31 Dhjetor 2015.

	2015	2014
Humbja para tatim fitimit	(2,709,931)	(565,095)
Rregullimet për:		
Zhvlerësimi dhe amortizimi	132,044	152,532
Humbje nga zhvlerësimi i aktiveve financiare, neto	2,702,573	131,957
Humbje nga zhvlerësimi i kredive për aktive jofinanciare, neto	48,818	400,475
Humbje nga zhvlerësimi i zërave jashtë bilancit, neto	(646)	(2,771)
Humbje nga zhvlerësimi i provizioneve të tjera operative, neto	21,462	4,216
Të ardhura neto nga interesat	(1,333,953)	(993,444)
Shpenzimi i tatim fitimit	918	24,209
Ndryshimet në aktivet dhe detyrimet:		
Hua dhe paradhënie ndaj bankave	2,989,748	440,958
Hua dhe paradhënie klientëve	2,634,923	2,818,075
Detyrimet ndaj bankave	(528,451)	(4,602,937)
Detyrime ndaj klientëve	2,220,834	1,664,923
Inventarë dhe aktive të tjera	307,792	(70,646)
Detyrime të tjera dhe provizione	(32,163)	(129,978)
Interesi i arkëtuar	1,860,817	1,566,468
Interes i paguar	(365,488)	(597,129)
Tatim fitimi i paguar	-	(18,788)
Fluksi monetar neto nga aktivitetet operative	7,949,297	223,025
Fluksi monetar nga aktivitetet investuese		
Blerje e aktiveve afatgjata materiale	(27,031)	(32,414)
Blerje e aktiveve afatgjata jo materiale	(59,137)	(14,005)
Blerje neto të investimeve në letra me vlerë të mbajtura për shitje	(4,393,652)	(182,026)
Fluksi monetar neto i përdorur në aktivitetet investuese	(4,479,820)	(228,445)
Fluksi monetar nga aktivitetet financuese		
Të hyra nga rritja e detyrimeve të varura	588,368	2,124
Fluksi monetar neto nga aktivitetet financuese	588,368	2,124
Rritja/(Pakësimi) neto në mjete monetare dhe ekuivalentë të mjeteve monetare	4,057,845	(3,296)
Mjetet monetare dhe ekuivalentë të mjeteve monetare më 1 Janar	2,925,725	2,929,021
Mjetet monetare dhe ekuivalentë të mjeteve monetare më 31 Dhjetor	6,983,570	2,925,725

Shënime shpjeguese të paraqitura në faqet 6 deri në 53 janë pjesë përbërëse e këtyre pasqyrave financiare.

BANKA AMERIKANE E INVESTIMEVE SH.A

Shënime të pasqyrave financiare për vitin e mbyllur më 31 Dhjetor 2015

(Të gjithë shumat në mijë LEK, përveç kur shprehet ndryshe)

1. SUBJEKTI RAPORTUES

Banka Amerikane e Investimeve SHA ("Banka" e njohur më parë si Banka Credit Agricole Shqipëri SHA), është një filial i zotëruar tërësisht nga Tranzit SHPK, një institucion financiar jo-bankar shqipëtar i cili ofron disa mundësi fleksibël financimi për shoqëritë dhe individët.

Banka u krijua fillimisht si një degë e Bankës Tregtare të Greqisë (më pas e quajtur Banka Emporiki e Greqisë S.A.) në Tetor 1998. Në Tetor 1999, Banka, duke u quajtur fillimisht Intercommercial Bank - Albania Sh.A., ishte e autorizuar për të vepruar në të gjitha fushat e aktivitetit bankar. Gjatë vitit 2001 Banka ndryshoi emrin e saj në Bankën Tregtare të Greqisë (Albania) Sh.a. Më 1 Mars 2004, emri i Bankës u ndryshua në Emporiki Bank Albania Sh.A.

Në Qershor të vitit 2012, Banka Emporiki e Greqisë S.A. i shiti IUB Holding 100% të pjesëmarrjes së saj në filialin e zotëruar 100% të Emporiki Bank Albania sh.a. IUB Holding është një shoqëri anonime Franceze "par actions simplifiée", 100% filial i drejtpërdrejtë i Credit Agricole S.A. Në 3 Shtator 2012 emri i bankës ndryshoi në Banka Credit Agricole Shqipëri Sh.A.

Në Tetor 2015, IUB Holding shiti 100% të pjesëmarrjes 100% në kapitalin aksionar të filialit të saj, Banka Credit Agricole Shqipëri Sh.A, tek

Tranzit Sh.p.k. Miratimet e Rregullatorit, duke përfshirë dhe ndryshimin e emrit në Banka Amerikane e Investimeve SHA, u finalizuan me efekt ligjor në datën 12 Tetor 2015.

Banka operon në përputhje me Ligjin Nr. 9662 "Për bankat në Republikën e Shqipërisë" të datës 18 Dhjetor 2006. Banka është e licencuar për të kryer aktivitetet e kreditimit dhe depozitimit, shërbimet e pagesave në Shqipëri dhe jashtë saj si dhe aktivitetet e tjera bankare në përputhje me ligjet Shqiptare.

Në 31 Dhjetor 2015, kapitali i regjistruar aksionar ishte LEK 7,708,537 mijë (2014: Lek 6,961,333) të ndarë në 68,423 aksione (2014: 61,774 aksione).

Zyra Qëndrore e Bankës është e vendosur në Tiranë në Rrugën e Kavajës, Godina 27 kati 8 hyrja 1. Banka operon vetëm në Shqipëri me një rrjet prej 19 degësh më 31 Dhjetor 2015 (2014: 20 degë) Gjashtë degë janë të vendosura në Tiranë dhe degët e tjera janë të vendosura në Durrës, Kavajë Lushnjë, Elbasan, Fier, Vlorë Gjirokastrë, Sarandë, Korçë, Lezhë dhe Shkodër, e ndjekur nga 2 agjenci në Portin e Durrësit dhe Livadhja.

Banka ka 252 të punësuar më 31 Dhjetor 2015 (2014: 248), nga të cilët 156 (2014: 148) janë të punësuar në Zyrën Qëndrore.

2. BAZAT E PËRGATITJES

(a) Deklaratë për përputhshmërinë rregullative

Në përputhje me legjislacionin kontabël vendas, pasqyrat financiare janë përgatitur sipas standardeve Ndërkombëtare të Raportimit Financiar (SNRF) të vendosura nga Bordi i Standardeve Ndërkombëtare të Kontabilitetit (BSNK).

(b) Bazat e matjes

Pasqyrat financiare janë përgatitur në përputhje

me parimin e kostos historike, me përjashtim të aktiveve financiare të vlefshme për shitje, të cilat janë të matura me vlerën e drejtë.

(c) Monedha funksionale dhe raportuese

Pasqyrat financiare janë të raportuara në Lek, e cila është edhe monedha funksionale dhe raportuese e Bankës. Me përjashtim të rasteve të specifikuar, informacioni financiar i shprehur në Lek është rrumbullakosur në të mjitën më të afërt.

BANKA AMERIKANE E INVESTIMEVE SH.A

Shënime të pasqyrave financiare për vitin e mbyllur më 31 Dhjetor 2015
(Të gjithë shumat në mijë LEK, përveç kur shprehet ndryshe)

3. POLITIKAT KRYESORE KONTABËL

a) Transaksione në monedhë të huaj

Transaksionet në monedhë të huaj janë konvertuar në monedhën funksionale me kursin e këmbimit të vlefshëm në datën e transaksioneve. Aktivitet dhe detyrimet monetare të shprehura në monedhë të huaj në datën e raportimit janë konvertuar në monedhën funksionale me kursin e këmbimit të vlefshëm në atë datë. Fitimi ose humbja nga kursi i këmbimit mbi zërat monetarë është diferenca midis kostos së amortizuar në monedhën funksionale në fillim të periudhës, e rregulluar me interesin efektiv dhe pagesat gjatë periudhës, dhe kostos së amortizueshme në monedhë të huaj të këmbyer me kursin e këmbimit të fundvitit.

Aktivitet dhe detyrimet jo-monetare të matura me vlerën e drejtë në monedhë të huaj këmbehen në monedhën funksionale me kursin e këmbimit në datën e përcaktimit të vlerës së drejtë. Aktivitet dhe detyrimet jo-monetare të matura me koston historike në monedhë të huaj këmbehen në monedhën funksionale me kursin e këmbimit në datën e transaksionit. Diferencat nga kurset e këmbimit në përgjithësi njihen në pasqyrën e të ardhurave.

b) Interesat

Të ardhurat dhe shpenzimet nga interesat njihen në fitim ose humbje me anë të metodës së interesit efektiv. Norma e interesit efektiv është norma që skanton saktësisht pagesat dhe arkëtimet të pritshme në të ardhmen përgjatë jetëgjatësisë së pritshme të aktivitet ose detyrimit financiar (ose, kur është e përshtatshme, për një periudhë më të shkurtër) në vlerën kontabël të aktivitet ose detyrimit financiar. Për llogaritjen e normës efektive të interesit, Banka vlerëson rrjedhën e parasë në të ardhme duke marrë në konsideratë të gjitha kushtet kontraktuale të instrumenteve financiare, por jo humbjet nga kredia në të ardhmen.

Llogaritja e normës së interesit efektiv përfshin të gjitha tarifatat e paguara ose të marra që janë pjesë përbërëse e normës efektive të interesit. Kostot e transaksionit përfshijnë shpenzime shtesë të lidhura drejtpërdrejtë me blerjen ose emetimin e një aktivi ose detyrimi financiar.

c) Tarifatat dhe komisionet

Të ardhurat dhe shpenzimet nga komisionet që janë pjesë integrale e normës efektive të interesit të një aktivi ose detyrimi financiar përfshihen në përcaktimin e normës efektive të interesit.

Të ardhura dhe shpenzime të tjera nga tarifa dhe komisione lindin nga shërbime financiare të kyera nga Banka dhe njihen në momentin kur shërbimi respektiv është ofruar ose përfituar.

d) Pagesat e bëra për qiranë

Pagesat e kryera për qiratë operative janë njohur në fitim ose humbje mbi baza lineare përgjatë afatit të qirasë. Zbritje të marra nga qiraja njihen si një pjesë përbërëse e shpenzimeve totale të qirasë, gjatë kohëzgjatjes së saj.

e) Shpenzime për tatimet

Shpenzimet për tatimin mbi fitimin përfshijnë tatimin afatshkurtër dhe tatimin e shtyrë. Tatimi afatshkurtër dhe tatimi i shtyrë njihen në pasqyrën e të ardhurave me përjashtim kur i referohet zërave të cilët njihen direkt në kapital ose tek të ardhurat e tjera përmbledhëse.

(i) Tatimi aktual

Tatimi aktual është tatimi që pritët të paguhet ose të arkëtohet për të ardhurat e tatueshme ose shpenzimet për periudhën, dhe çdo rregullim të tatimit që duhet të paguhet ose të arkëtohet në lidhje me vitet e mëparshme. Tatimi afatshkurtër matet duke përdorur normat e taksave në fuqi ose të cilat hyjnë në fuqi në datën e raportimit. Tatimi afatshkurtër i pagueshëm përfshin gjithashtu çdo detyrim tatimor që lind nga deklarimi i dividendëve.

(ii) Tatimi i shtyrë

Tatimi i shtyrë përlllogaritët mbi diferencat e përkohshme ndërmjet vlerës kontabël të mbetur të aktiveve dhe detyrimeve për qëllime raportimi financiar dhe vlerës së përdorur për qëllime tatimi. Tatimi i shtyrë nuk njihet për diferencat e përkohshme në njohjen fillestare të aktiveve ose detyrimeve në një transaksion që nuk është kombinim biznesi dhe nuk ndikon as në kontabilitet as në fitimin ose humbjen e tatueshme.

3. POLITIKAT KRYESORE KONTABËL (VAZHDIM)

(ii) Tatimi i shtyrë

Matja e tatimit të shtyrë reflekton pasojat tatimore, që do të ndjekin mënyrën në të cilën Banka pret, në fund të periudhës së raportimit, të rikuperoj ose të shlyej vlerën kontabël të aktiveve dhe detyrimeve të saj. Tatimi i shtyrë llogaritet me normat tatimore që priten të aplikohen ndaj diferencave të përkohshme në momentin e rimarrjes, duke përdorur normat tatimore në fuqi ose që hyjnë në fuqi në datën e raportimit. Të drejtat dhe detyrimet e shtyra tatimore kompensohen me njëra-tjetrën, nëse ekziston një e drejtë ligjore për të kompensuar detyrimet dhe aktivet tatimore aktuale, dhe nëse ato lidhen me tatimet e mbledhura nga i njëjti autoritet tatimor, për të njëjtin subjekt të tatueshëm.

Një aktiv tatimor i shtyrë njihet për humbje tatimore të mbartura, të drejta tatimore dhe diferenca të përkohëshme të zbritshme në masën që ekziston mundësia që fitimet e tatueshme të ardhshme do të jenë të disponueshme dhe ndaj të cilave mund të përdoren. Aktivet tatimore të shtyra rishikohen në çdo datë raportimi dhe zvogëlohen në masën që nuk është më i mundur që përfitimi tatimor respektiv të realizohet.

(iii) Ekspozimi tatimor

Në përcaktimin e vlerës së tatimit aktual dhe të shtyrë, Banka merr parasysh ndikimin e pozicioneve të pasigurta tatimore dhe nëse duhet të paguhen tatime dhe interesa shtesë. Ky vlerësim mbështetet në vlerësimet dhe supozimet dhe mund të përfshijë një sërë gjykimesh për ngjarje të ardhshme. Të dhëna të reja mund të bëhen të disponueshme të cilat mund të shkaktojnë që Banka të ndryshoj gjykimin e saj në lidhje me mjaftueshmërinë e detyrimeve tatimore aktuale; këto ndryshime në detyrimet tatimore do të ndikojnë shpenzimet tatimore të periudhës kur një konstatim/përcaktim i tillë është bërë.

f) Aktivet dhe detyrimet financiare

(i) Njohja

Banka fillimisht njeh huatë dhe paradhëniet, depozitat, letrat me vlerë të borxhit, të emetuara dhe detyrimet e varura në datën kur ato janë

krijuar. Blerjet dhe shitjet e rregullta të aktiveve financiare njihen në datën e tregtimit kur banka angazhohet për blerjen ose shitjen e aktivit. Të gjitha aktivet dhe detyrimet e tjera financiare njihen fillimisht në datën e tregtimit në të cilën Banka bëhet palë për respektimin e dispozitave kontraktuale të instrumentit. Aktivi ose detyrimi financiar matet fillimisht me vlerën e drejtë plus kostot e transaksionit të cilat lidhen direkt me blerjen ose emetimin e tij

(ii) Klasifikimi

Aktivitet financiare

Banka i klasifikon aktivet e saj financiare në një nga kategoritë e mëposhtme:

- Hua dhe të arkëtueshme;
- Të mbajtura deri në maturim; ose
- Të vlefshme për shitje.

Shikoni politikat kontabël 3 (h,i, and j)

Detyrimet financiare

Banka i klasifikon detyrimet e saj financiare, përveç si garanci financiare dhe angazhime të huasë, si të matura me koston e amortizuar. Shikoni politikat kontabël 3.g.

(iii) Çregjistrimi

Aktivitet financiare

Banka çregjistron një aktiv financiar nëse të drejtat kontraktuale mbi flukset monetare nga aktivi financiar mbarojnë ose kur transferon të drejtat për të përfutur flukset monetare kontraktuale nga aktivi financiar me një transaksion nëpërmjet të cilit transferohen në mënyrë thelbësore të gjitha rreziqet dhe përfitimet e pronësisë së aktivit financiar. Çdo interes në aktivet financiare të transferuara që krijohet ose mbahet nga Banka njihet si një aktiv ose detyrim më vete.

Banka kryen transaksione nëpërmjet të cilave transferon aktivet e njohura në pasqyrën e pozicionit financiar, por mban të gjitha rreziqet dhe përfitimet e aktivitet të transferuar ose një pjesë të tyre. Nëse të gjitha ose në thelb të gjitha rreziqet dhe përfitimet janë mbajtur, atëherë aktivet e transferuara nuk çregjistrohen. Transferime të aktiveve për të cilat mbahen një pjesë e mirë ose të gjitha rreziqet dhe përfitimet, përfshijnë huadhënien e letrave me vlerë dhe marrëveshjet e riblerjes.

BANKA AMERIKANE E INVESTIMEVE SH.A

Shënime të pasqyrave financiare për vitin e mbyllur më 31 Dhjetor 2015
(Të gjithë shumat në mijë LEK, përveç kur shprehet ndryshe)

3. POLITIKAT KRYESORE KONTABEL (VAZHDIM)

f) Aktivet dhe detyrimet financiare (vazhdim)

(iii) Çregjistrimi (vazhdim)

Aktivitetet financiare (vazhdim)

Përsa i përket transaksioneve ku Banka nuk mban dhe as transferon në mënyrë thelbësore të gjitha rreziqet dhe përfitimet që rrjedhin nga pronësia mbi aktivin financiar, ajo e çregjistron aktivin kur nuk mban kontrollin mbi të. Të drejtat dhe detyrimet të cilat mbahen gjatë transferimit njihen veçmas si aktive dhe si detyrime, sipas rastit. Në transferime, ku ruhet kontrolli mbi aktivin, Banka vazhdon të njohë aktivin në masën e përfshirjes së vazhdueshme, e përcaktuar nga masa në të cilën ajo është e ekspozuar ndaj ndryshimeve në vlerën e aktivit të transferuar. Në disa transaksione Banka ruan detyrimin të shërbejë ndaj aktivit financiar të transferuar kundrejt një komisioni. Aktivitetet e transferuar çregjistrohet në tërësi nëse plotësohen kriteret e çregjistrimit. Një aktiv ose detyrim njihet kundrejt kontratës së shërbimit, në varësi të faktit nëse tarifa e shërbimit, për kryerjen e shërbimit është më shumë se mjaftueshëm (aktiv) ose është më pak se mjaftueshëm. Banka fshin kredi të caktuara - kur ato konsiderohen si të pambledhshme (shikoni notën 4.a).

Detyrimet financiare

Banka çregjistron një detyrim financiar kur detyrimet kontraktuale të tij janë shfuqizuar, anuluar ose kur ju ka mbaruar afati.

(iv) Kompensimi

Aktivitetet dhe detyrimet financiare kompensohen dhe vlera neto paraqitet në pasqyrën e pozicionit financiar vetëm kur Banka gëzon të drejtën ligjore për të bërë kompensimin e vlerave, dhe ka si qëllim ose të shlyejë mbi një bazë neto ose të realizoj aktivin dhe të shlyej detyrimin njëkohësisht. Të ardhurat dhe shpenzimet paraqiten neto vetëm nëse lejohen nga standardet e kontabilitetit, ose për fitime apo humbje të cilat rezultojnë nga realizimi i një grupi transaksionesh të ngjashme në aktivitetin tregtar të Bankës.

(v) Matja me kosto të amortizuar

Kosto e amortizueshme e aktivitetit ose detyrimit

financiar është shuma me të cilën aktiviteti dhe detyrimi financiar matet në fazën e njohjes fillestare minus pagesat e principalit, minus ose plus vlerën e amortizimit të akumuluar duke përdorur metodën e interesit efektiv për çdo ndryshim midis shumës fillestare që është njohur dhe shumës në maturim, minus çdo humbje nga zhvlerësimi.

(vi) Matja me vlerën e drejtë

Vlera e drejtë është shuma me të cilën mund të shkëmbehet një aktiv ose mund të shlyhet një detyrim ndërmjet palëve të mirinformuara, të vullnetshme e të palidhura me njëra-tjetrën në datën e matjes. Kur janë të disponueshme, Banka mat vlerën e drejtë të një instrumenti duke përdorur çmime të publikuara në një treg aktiv për instrumentin. Një treg konsiderohet aktiv nëse çmimet e kuotuar janë rregullisht të disponueshme dhe reflektojnë transaksione aktuale dhe të zakonshme të tregut, ndërmjet palëve të mirë informuara, të vullnetshme e të palidhura me njëra-tjetrën.

Nëse tregu për një instrument financiar nuk është aktiv, Banka përcakton vlerën e drejtë duke përdorur teknika vlerësimi. Teknikat e vlerësimit përfshijnë përdorimin e transaksioneve më të fundit midis palëve të mirë informuara, të vullnetshme (nëse janë të disponueshme), referimin ndaj vlerës së drejtë aktuale të instrumentave të tjerë të cilët në mënyrë thelbësore janë të njëjtë, analizën e skontimit të flukseve monetare dhe modelet e vendosjes së çmimit të opsioneve. Teknika e zgjedhur e vlerësimit përdor maksimalisht informacionin e tregut, bazohet sa më pak që të jetë e mundur në vlerësimet specifike të bankës, konsideron të gjithë faktorët që aktorët e tregut do të konsideronin në vendosjen e çmimit, si dhe është konsistente me metodat e pranuar ekonomike për çmimin e një instrumenti financiar. Inputet e teknikave të vlerësimit në mënyrë të arsyeshme përfaqësojnë pritshmëritë e tregut dhe matjet e faktorëve të rrezik-kthimit të qenësishëm të instrumentit financiar. Banka kalibron teknikat e vlerësimit dhe teston vlefshmërinë e tyre duke përdorur çmime nga transaksione aktuale të vëzhgueshme në treg për instrumenta të njëjta ose bazuar në të dhëna të tjera të vëzhgueshme të tregut.

3. POLITIKAT KRYESORE KONTABËL (VAZHDIM)

f) Aktivitet dhe detyrimet financiare (vazhdim)

(vi) Matja me vlerën e drejtë (vazhdim)

Evidenca më e mirë e vlerës së drejtë të një instrumenti financiar në momentin e njohjes fillestare është çmimi i transaksionit, pra vlera e drejtë e shumës së marrë apo dhënë, përveç rastit kur kjo vlerë është evidentuar nëpërmjet krahasimit me transaksione aktuale, të vëzhgueshme tregu të mbikëqyruar, të njëjtit instrument (dmth pa modifikime dhe ripërpunime) ose bazuar në teknika vlerësimi, variablat e të cilës përfshijnë vetëm të dhëna nga tregje të mbikëqyruara. Kur çmimi i transaksionit reflekton evidencën më të mirë të vlerës së drejtë në momentin e njohjes fillestare, instrumenti financiar njihet fillimisht me çmimin e transaksionit dhe çdo diferencë midis këtij çmimi dhe vlerës së marrë fillimisht nga një model vlerësimi do të njihet më pas në fitim ose humbje në një bazë të përshtatshme përgjatë jetës së instrumentit, por jo më vonë se momenti kur vlerësimi mbështetet plotësisht në të dhëna të identifikueshme të tregut apo transaksioni mbyllet.

Aktivitet dhe pozicionet e gjata në blerje maten me çmimin ofertë; detyrimet dhe pozicionet e shkurtra në shitje maten me çmim kërkesë. Kur banka ka pozicione me rreziqe - të kompensimit, çmimet mesatare të tregut përdoren për të matur pozicionin e rrezikut të kompensimit dhe një rregullim i çmimeve kërkesë-ofertë, , aplikohet vetëm ndaj pozicionit të hapur neto për sa kjo është e përshtatshme. Vlerat e drejta reflektojnë rrezikun e kredisë të një instrumenti dhe përfshijnë rregullime të cilat marrin në konsideratë rrezikun e kredisë të Bankës dhe të palës tjetër kur kjo është e përshtatshme. Vlerësimet e vlerës së drejtë të siguruara nga aplikimi i modeleve rregullohen për çdo faktor tjetër, si rreziqet e likuiditetit apo elementët jo plotësisht të sigurtë të modelit, deri në masën që Banka beson se një palë e tretë pjesëmarrëse në treg i konsideron këto elemente në përcaktimin e çmimit të një transaksioni.

(vii) Identifikimi dhe matja e zhvlerësimeve

Në çdo datë raportimi Banka vlerëson nëse ka fakte objektive që aktivitetet financiare janë të zhvlerësuar. Aktivitetet financiare ose një grup

i aktiveve financiare zhvlerësohen kur faktet objektive tregojnë që një ngjarje humbjeje ka ndodhur pas njohjes fillestare të aktivitetit dhe që kjo ngjarje humbjeje ka një ndikim në flukset e ardhshme monetare nga ky aktivitet që mund të vlerësohen në mënyrë të besueshme.

Evidenca objektive që aktivitetet financiare janë zhvlerësuar mund të përfshijnë mospërbushje e detyrimeve ose shkelje të detyrimeve nga huamarrësi, ristrukturimin e një huaje ose paradhënie nga Banka me kushte që në të kundërt Banka nuk do të konsideronte treguesit që një huamarrës ose huadhënës po falimenton, humbjen e një tregu aktiviteti të letrave me vlerë, ose të dhëna të tjera në lidhje me një grup aktivitetesh si ndryshimet jo të favorshme në statusin e pagesës së huamarrësve dhe emetuesve në grup, ose kushtet ekonomike të cilat lidhen me mospërbushjen e detyrimeve në grup.

Banka konsideron evidencën për zhvlerësimin e kredive dhe paradhënive si në nivel individual ashtu edhe në nivel grupi. Të gjitha kreditë individualisht të rëndësishme vlerësohen për zhvlerësimin specifik. Të gjitha kreditë dhe paradhëniet individualisht të rëndësishme, por jo të zhvlerësuar në mënyrë specifike, vlerësohen në grup për çdo zhvlerësim të ndodhur, por të paidentifikuar ende. Kreditë dhe paradhëniet, që cilat nuk janë individualisht të rëndësishme, vlerësohen në grup për zhvlerësimin, duke grupuar së bashku investime në letra me vlerë të kredive dhe paradhënive me karakteristika të ngjashme risku.

Humbjet nga zhvlerësimi i aktiveve të mbajtura me kosto të amortizuara, maten si diferencë midis vlerës kontabël të aktivitetit financiar dhe vlerës aktuale të flukseve monetare të ardhshme, të skontuara me normën fillestare të interesit efektiv. Humbjet nga zhvlerësimi njihen në fitim ose humbje dhe pasqyrohen në një llogari zbritje kundrejt kredive, parapagimeve ose investimeve në letra me vlerë të mbajtura deri në maturim. Kur një ngjarje e evidentuar pas njohjes së zhvlerësimit shkakton uljen e vlerës së zhvlerësimit, ulja në humbjen nga zhvlerësimi rimerret nëpërmjet fitimit dhe humbjes.

BANKA AMERIKANE E INVESTIMEVE SH.A

Shënime të pasqyrave financiare për vitin e mbyllur më 31 Dhjetor 2015
(Të gjithë shumat në mijë LEK, përveç kur shprehet ndryshe)

3. POLITIKAT KRYESORE KONTABËL (VAZHDIM)

f) Aktivitet dhe detyrimet financiare (vazhdim)

(vii) Identifikimi dhe matja e zhvlerësimeve (vazhdim)

Humbje nga zhvlerësimi investimeve në letra me vlerë të vlefshme për shitje, nesë ka, njihen duke ri-klasifikuar humbjet e akumuluar nga rezerva e vlerës së drejtë nga llogaritë e kapitali në fitim dhe humbje. Humbja e akumuluar e ri-klasifikuar nga kapitali në fitim ose humbje, është diferenca midis kostos së blerjes, neto nga ndonjë pagesë principali apo amortizimi, dhe vlerës së drejtë aktuale, të pakësuar për humbje nga zhvlerësime të njohura më parë në fitimi ose humbje. Ndryshime në provizionet për zhvlerësim që lidhen me aplikimin e normës efektive të interesit paraqiten si pjesë e të ardhurës nga interesi. Nëse në një periudhë pasuese, vlera e drejtë e një letre me vlerë të vlefshme për shitje, të zhvlerësuar, rritet, dhe kjo rritje mund të lidhet objektivist me një ngjarje të ndodhur pas njohjes së humbjes nga zhvlerësimi, atëherë humbja nga zhvlerësimi rimeret nëpërmjet llogarisë së rimarjes në fitim humbje. Sidoqoftë, çdo rikuperim i mëtejshëm në vlerën e drejtë të një letre me vlerë kapitali, të vlefshme për shitje, të zhvlerësuar njihet në të ardhurat e tjera gjithëpërfshirëse.

g) Mjete monetare dhe të ngjashme

Mjete monetare dhe ekuivalente me to përfshijnë mjetet në arkë, llogaritë me bankën qendrore, investime afatshkurtra shumë likuide me maturitet fillestar 3 muaj ose më pak.

h) Hua dhe paradhënie dhënë klientëve

Huatë dhe paradhëniet ndaj klientëve janë aktive financiare jo derivative me pagesa fikse ose të përcaktuara që nuk janë të kuotuar në një treg aktiv dhe Banka nuk ka për qëllim shitjen e tyre të menjëhershme ose në një kohë të afërt.

Kur Banka blen një aktiv financiar dhe në të njëjtën kohë nënshkruan një marrëveshje ri-shitjeje të aktivitet (ose të aktiveve të ngjashme) me një çmim fiks në një datë të ardhshme ("marrëveshje e anasjelltë ri-blerjeje" ose "huamarrje aksionesh"), marrëveshja kontabilizohet si kredi ose paradhënie dhe aktivi në fjalë nuk njihet në pasqyrat financiare të Bankës.

Huatë dhe paradhëniet maten fillimisht me vlerën e drejtë plus kostot shtesë direkte me transaksionin dhe më pas maten me koston e amortizuar, duke përdorur metodën e interesit efektiv.

i) Investime në Letra me Vlerë

Investimet në letra me vlerë njihen në fillim me vlerën e drejtë plus kostot shtesë direkte të lidhura me transaksionin, dhe më pas kontabilizohen në varësi të klasifikimit të tyre si: të mbajtura deri në maturim ose të vlefshme për shitje.

(i) Të mbajtura deri në maturim

Investimet e mbajtura deri në maturim janë aktive financiare jo derivative me pagesa fikse ose të përcaktuara dhe me maturitete fikse që Banka ka qëllimin dhe mundësinë t'i mbajë deri në maturim dhe që nuk klasifikohen si të gatshme për shitje. Investimet e mbajtura deri në maturim maten me koston e amortizuar nëpërmjet metodës së interesit efektiv. Çdo shitje apo riklasifikim i një shume të rëndësishme të investimeve të mbajtura deri në maturim, jo afër maturimit të tyre, do të rezultonte në riklasifikimin e instrumentave të mbajtur deri në maturim si të vlefshme për shitje dhe do ta ndalonte Bankën t'i klasifikojë ato si investime në letra me vlerë të mbajtura deri në maturim për vitin ushtrimor aktual dhe dy vitet ushtrimore të ardhshme.

(ii) Investimet të vlefshme për shitje

Investimet të vlefshme për shitje janë instrumente jo derivative të cilat nuk klasifikohen në ndonjë kategori tjetër të aktiveve financiare. Letrat me vlerë të pakuotuar të kapitalit, vlera e drejtë e të cilave nuk mund të matet në mënyrë të besueshme, mbahen me kosto. Të gjitha investimet e tjera të vlefshme për shitje mbarten me vlerën e drejtë.

Të ardhurat nga interesi njihen në fitim ose humbje duke përdorur metodën e interesit efektiv. Fitimet ose humbjet nga kursi i këmbimit të investimeve në letra me vlerë të borxhit të vlefshme për shitje njihen në fitim ose humbje. Ndryshime të tjera të vlerës së drejtë njihen drejtpërdrejtë në të ardhura të tjera gjithëpërfshirëse deri kur investimi të jetë shitur ose zhvlerësuar dhe fitimi ose humbja e akumuluar e njohur më përpara në të ardhura të tjera gjithëpërfshirëse, riklasifikohet në fitim ose humbje.

BANKA AMERIKANE E INVESTIMEVE SH.A

Shënime të pasqyrave financiare për vitin e mbyllur më 31 Dhjetor 2015
(Të gjithë shumat në mijë LEK, përveç kur shprehet ndryshe)

3. POLITIKAT KRYESORE KONTABËL (VAZHDIM)

j) Aktivet Afatgjata Material

(i) Njohja dhe matja

Aktivitet afatgjata materiale maten me kosto minus amortizimin e akumuluar dhe humbjet nga zhvlerësimi. Kostot përfshijnë të gjitha shpenzimet të cilat lidhen drejtpërdrejtë me blerjen e aktivitet. Nëse pjesë të një aktivitet afatgjatë material kanë jetë të dobishme të ndryshme, atëherë këto pjesë kontabilizohen si zëra të veçanta (përbërësit kryesor) të aktiveve afatgjata materiale. Çdo fitim ose humbje nga shitja/nxjerrja jashtë përdorimit e një aktivitet afatgjatë material (të llogaritur si diferenca midis të ardhurave neto nga shitja e aktivitet dhe vlera kontabël të aktivitet) njihet tek të ardhurat e tjera në fitim ose humbje.

(ii) Kosto të tjera pasuese

Kostot e zëvendësimit të një pjese të aktivitet afatgjatë material njihen me vlerën kontabël të aktivitet nëse është e mundur që përfitime të ardhshme ekonomike që lidhen me këtë aktivitet të do të rrjedhin për Bankën dhe nëse kostot e tij mund të maten në mënyrë të besueshme.

(iii) Zhvlerësimi

Zhvlerësimi njihet në fitim ose humbje duke përdorur metodën lineare përgjatë jetës së dobishme të vlerësuar të çdo pjese të aktivitet afatgjatë material. Trualli dhe veprat e artit nuk zhvlerësohen. Jeta e dobishme e vlerësuar për periudhën aktuale janë të paraqitura si më poshtë:

(në vite)

• Ndërtesa	40
• Mobilje dhe pajisje zyre	5
• Automjete	5
• Përmirësimet e ambienteve të marra me qira	9 - 12
• Kompjuterat dhe pajisjet elektronike	4 - 5

Aktivitet nuk amortizohen deri në momentin që fillojnë të përdoren dhe transferohen nga aktive në ndërtim apo zhvillim, në kategorinë përkatëse të aktiveve.

k) Aktivet afatgjata jomateriale

Aktivitet afatgjata jomateriale paraqiten me kosto minus amortizimin e akumuluar dhe çdo humbje nga zhvlerësimi. Amortizimi llogaritet duke përdorur metodën lineare përgjatë jetës së dobishme të vlerësuar të aktivitet. Jeta e dobishme e vlerësuar paraqitet si më poshtë:

(në vite)

• Programe dhe aplikacione të teknologjisë informative	4 - 10
--	--------

l) Inventari i aktiveve të marra në zotërim

Inventari përfshin aktivitet e marra në zotërim nëpërmjet ekzekutimit të garancisë mbi kreditë me probleme dhe paradhëniet ndaj klientëve, të cilat , nuk janë dhënë me qira, nuk janë në përdorim nga Banka dhe janë planifikuar të shiten brenda një periudhe të shkurtër të arsyeshme, pa qënë objekt ristrukturimi të rëndësishëm. Aktivitet e marra në zotërim maten me vlerën më të ulët midis koston dhe vlerës neto të realizueshme si dhe të gjitha fshirjet e inventarit paraqiten në fitim ose humbje.

m) Zhvlerësimi i aktiveve jo financiare

Vlera kontabël e mbetur e aktiveve jo financiare të Bankës, të ndryshme nga aktivitet tatimore të shtyra, rishikohet çdo datë raportimi, për të përcaktuar nëse ka tregues të zhvlerësimit. Nëse ka tregues të tillë atëherë vlerësohet vlera e rikuperueshme e aktivitet.

Një humbje nga zhvlerësimi njihet nëse vlera e mbetur kontabël e aktivitet ose e njësisë gjeneruese të mjeteve monetare tejkalon vlerën e rikuperueshme të aktivitet. Një njësi gjeneruese e mjeteve monetare është grupi më i vogël i identifikueshëm i aktiveve i cili gjeneron flukse monetare, të cilat në masë të madhe janë të pavarura nga aktivitet e tjera ose grupet e tjera të aktiveve. Humbjet nga zhvlerësimi janë njohur në fitim ose humbje.

BANKA AMERIKANE E INVESTIMEVE SH.A

Shënime të pasqyrave financiare për vitin e mbyllur më 31 Dhjetor 2015
(Të gjithë shumat në mijë LEK, përveç kur shprehet ndryshe)

3. POLITIKAT KRYESORE KONTABËL (VAZHDIM)

m) Zhvlerësimi i aktiveve jo financiare (Vazhdim)

Humbjet nga zhvlerësimi të njohura në lidhje me njësitë gjeneruese të mjeteve monetare alokohen fillimisht për të pakësuar vlerën kontabël të emrit të mirë të alokuar kësaj njësie gjeneruese të mjeteve monetare dhe më pas për të ulur vlerën kontabël të aktiveve të tjera të njësisë gjeneruese të mjeteve monetare (grup njësisish gjeneruese të mjeteve monetare), me bazë të ponderuar. Vlera e rikuperueshme e një aktivi ose e njësisë gjeneruese të mjeteve monetare është më e madhja midis vlerës së tij në përdorim dhe vlerës së drejtë minus kostot e shitjes. Në vlerësimin e vlerës në përdorim, flukset e vlerësuarat monetare të ardhshme janë skontuar në vlerën e tyre aktuale duke përdorur një normë skontimi para tatimit që reflekton vlerësimet aktuale të tregut për vlerën në kohë të parasë dhe rreziqet specifike për aktivin.

n) Depozitat

Depozitat përbëjnë burimet kryesore të financimit të Bankës. Kur Banka shet një aktiv financiar dhe në të njëjtën kohë nënshkruan një marrëveshje për riblerjen e aktivit (ose të një aktivi të ngjashëm)

me çmim fiks në një datë të ardhshme ("repo" ose "huamarrje aktivesh") marrëveshja kontabilizohet si depozitë, dhe aktivi në fjalë vazhdon të njihet në pasqyrat financiare të Bankës. Banka klasifikon instrumentat e kapitalit si detyrime financiare ose instrumente kapitali në përputhje me kushtet kontraktuale të instrumentit. Depozitat dhe detyrimet e varura fillimisht maten me vlerën e drejtë plus kostot shtesë direkte të transaksionit, dhe më pas maten me koston e tyre të amortizuar duke përdorur metodën e normës efektive të interesit, me përjashtim kur Banka vendos të mbart detyrimet me vlerën e drejtë përmes fitim ose humbjes.

o) Provizionet

Një provizion njihet nëse, si rezultat i një ngjarjeje në të kaluarën, Banka ka një detyrim ligjor ose konstruktiv dhe ka të ngjarë të ketë një dalje të burimeve ekonomike për shlyerjen e detyrimit. Provizionet përcaktohen duke skontuar flukset e pritshme monetare me një normë para tatimit e cila reflekton vlerësimet aktuale të tregut për vlerën në kohë të parasë dhe aty ku është e përshtatshme, edhe rreziqet specifike të detyrimit

p) Standardet e reja dhe interpretime ende të pa miratuara

Një numër standardesh të reja, ndryshime të standardeve dhe interpretimeve kanë hyrë në fuqi për periudhat vjetore duke filluar pas datës 1 Janar 2015, Megjithatë Banka nuk ka aplikuar standardet e reja ose të ndryshuara për përgatitjen e këtyre pasqyrave financiare.

Standarde të reja ose të ndryshuara

Përmbledhje e kërkesave

Ndikimi i mundshëm në pasqyrat financiare

SNRF 9 Instrumentet Financiare

SNRF 9, publikuar në Korrik 2014, zëvendëson udhëzimin ekzistues të SNK 39 Instrumentet Financiare: Njohja dhe Matja. SNRF 9 paraqet udhëzime të rishikuara për klasifikimin dhe matjen e instrumenteve financiare, duke përfshirë një model të ri të humbjes së pritshme të kredisë për llogaritjen e zhvlerësimit të aktiveve financiare, dhe kriteret e reja të përgjithshme mbrojtëse të kontabilitetit. Standardi gjithashtu jep udhëzime për njohjen dhe mos-njohjen e instrumenteve financiare nga SNK 39. SNRF 9 hyn në fuqi për periudhat e raportimit vjetor që fillojnë në dhe pas datës 1 Janar 2018, duke lejuar dhe aplikimin paraprak.

Banka është duke vlerësuar ndikimin e mundshëm në pasqyrat e saj financiare që rezultojnë nga zbatimi i SNRF 9. Për shkak të natyrës së operacioneve të Bankës, ky standard pritet të ketë një ndikim në pasqyrat financiare të Bankës. Në veçanti, llogaritja e zhvlerësimit të instrumenteve financiare në bazë të humbjes së pritshme nga kredia do të sjellë rritjen e nivelit të përgjithshëm të provizioneve për zhvlerësimin. Banka do të kryej një simulim paralel gjatë vitit 2017 për të vlerësuar ndikimin e mundshëm.

BANKA AMERIKANE E INVESTIMEVE SH.A

Shënime të pasqyrave financiare për vitin e mbyllur më 31 Dhjetor 2015
(Të gjithë shumat në mijë LEK, përveç kur shprehet ndryshe)

3. POLITIKAT KRYESORE KONTABËL (VAZHDIM)

p) Standardet e reja dhe interpretime ende të pa miratuara (Vazhdim)

Standarde të reja ose të ndryshuara	Përmbledhje e kërkesave	Ndikimi i mundshëm në pasqyrat financiare
SNRF 15 Të ardhurat nga kontratat me klientët	SNRF 15 përcakton kuadrin gjithëpërfshirës për të përcaktuar nëse e ardhura njihet vlerën e saj dhe kohën e njohjes. Si zëvendëson standardin ekzistues për njohjen e të ardhurave, duke përfshirë SNK 18 Të ardhurat, SNK 11 Kontratat e Ndërtimit KIRFN 13 Programet e Besnikërisë së Klientit. SNRF 15 hyn në fuqi për periudhat e raportimit vjetor që fillojnë në dhe pas datës 1 Janar 2017, duke lejuar dhe aplikimin paraprak.	Banka është duke vlerësuar ndikimin e mundshëm në pasqyrat financiare të saj që rezulton nga zbatimi i SNRF 15.

Standardet e tjera të ndryshuara nuk pritet të kenë një ndikim të rëndësishëm në pasqyrat financiare të Bankës.

4. MENAXHIMI I RISKUT

Përdorimi i instrumentave financiarë e ekspozon Bankën ndaj rreziqeve të mëposhtme:

- a. risku i kredisë
- b. risku i likuiditetit
- c. risku i tregut
- d. menaxhimi i kapitalit

Ky shënim paraqet informacion rreth ekspozimit të Bankës ndaj çdo risku të përmendur më lart, objektivat e Bankës, politikat dhe proceset e Bankës për vlerësimin dhe menaxhimin e riskut, dhe menaxhimin e kapitalit të Bankës.

Kuadri i administrimit të riskut

Bordi i Drejtorëve ka përgjegjësi për vendosjen dhe për mbikëqyrjen e kuadrit të menaxhimit të rrezikut të Bankës. Bordi ka krijuar Komitetin e Aktiveve dhe Detyrimeve (ALCO), Komitetin e Rrezikut të Kredisë dhe Çështjeve Sensitive (SAC) dhe komitetin e Provizionimit të cilët kanë përgjegjësi për zhvillimin dhe monitorimin e politikave të menaxhimit të riskut të Bankës në fushat e tyre specifike. Të gjithë komitetet e Bordit kanë anëtarë ekzekutivë dhe jo ekzekutivë dhe raportojnë rregullisht tek Bordi i Drejtorëve për aktivitetet e tyre. Politikat e

menaxhimit të rrezikut të Bankës janë hartuar që të evidentojnë dhe të analizojnë rreziqet që hasen nga Banka, që të vendosin limite dhe kontrolle të përshtatshme për rreziqet, dhe që të monitorojnë rreziqet dhe zbatimin e kufijve. Politikat dhe sistemet e menaxhimit të riskut rishikohen rregullisht për të pasqyruar ndryshimet në kushtet e tregut, produktet dhe shërbimet e ofruara.

Banka, përmes standardeve dhe procedurave të trajnimit dhe të menaxhimit synon të zhvillojë një mjedis kontrolli të disiplinuar dhe të strukturuar, ku të gjithë punonjësit të kuptojnë rolet dhe detyrimet e tyre.

Komiteti i Kontrollit të Bankës ka përgjegjësi për monitorimin e përputhshmërisë me politikat dhe procedurat e menaxhimit të riskut të Bankës dhe për rishikimin e mjaftueshmërisë së kuadrit të menaxhimit të rreziqeve të hasura nga Banka. Komiteti i Kontrollit të Bankës asistohet në këto funksione nga Kontrolli i Brendshëm. Kontrolli i Brendshëm kryen rishikime të rregullta dhe të posaçme të kontrollit dhe procedurave të menaxhimit të rrezikut, rezultatet e të cilave i raportohen Komitetit të Auditit.

BANKA AMERIKANE E INVESTIMEVE SH.A

Shënime të pasqyrave financiare për vitin e mbyllur më 31 Dhjetor 2015
(Të gjithë shumat në mijë LEK, përveç kur shprehet ndryshe)

4. MENAXHIMI I RISKUT (VAZHDIM)

(a) Risku i kredisë

Gjatë aktivitetit normal të saj, Banka ekspozohet ndaj rrezikut të kredisë nga huatë dhe paradhëniet ndaj klientëve dhe institucioneve financiare, nga investimet në letra me vlerë dhe në zëra të tjerë jashtë bilancit. Rreziku i kredisë është rreziku i humbjes financiare të Bankës në rast se huamarrësi ose pala tjetër e një instrumenti financiar nuk përmbush detyrimet e tij kontraktuale, dhe ky rrezik buron kryesisht nga huatë dhe paradhëniet e klientëve dhe nga letrat me vlerë të borxhit dhe financimet ndaj institucioneve financiare ose zëra të tjera jashtë bilanci. Për qëllime të raportimit të menaxhimit të riskut, Banka konsideron dhe konsolidon të gjitha elementet e ekspozimit të rrezikut të kredisë (si rreziku i mospërmbushjes së detyrimit individual, rreziku sovran ose i industrisë). Banka menaxhon rrezikun e ekspozimit të kredisë sistematikisht duke monitoruar drejtëpërdrejtë limitet e kredive, portofolin e kredive dhe përqëndrimin e ekspozimit.

Menaxhimi i riskut të kredisë

Bordi i Drejtorëve ka deleguar përgjegjësitë për administrimin e rrezikut të kredisë tek Komiteti i Kredisë së Bankës. Për mbikëqyrjen e rrezikut të kredisë së Bankës është përgjegjëse një njësi e veçantë e Bankës, e cila raporton njëkohësisht si tek Drejtori Ekzekutiv ashtu edhe tek Drejtori i Divizionit të Riskut.

Menaxhimi i rrezikut të kredisë realizohet përmes:

- Krijimit të politikave të rrezikut të kredisë në konsultim me njësitë e biznesit, duke mbuluar kërkesat për kolateral, vlerësimin e kredive, klasifikimin dhe raportimin e rrezikut, procedurave të shkruara ligjore, dhe pajtueshmëria me kriteret rregullatore dhe ligjore.
- Vendosjes dhe monitorimit të niveleve të delegimit dhe procesit të shkallëzimit në lidhje me miratimet e kredisë. Bordi i Drejtorëve i ka deleguar Komitetit të Kredisë autoritetin për miratimin e shumave deri në ekuivalentin e 3,000,000 EURO për rritjen e limiteve ekzistuese të kredive apo dhënien e kredive të reja, dhe deri në ekuivalentin e 5,000,000 EURO për rinovimin ose ristrukturimin e kredive aktuale. Megjithatë për financimin e sektorëve të veçantë të ekonomisë dhe palëve të tjera të cilat konsiderohen me rrezik të tilla si sektori i pasurive të paluajshme, ndërtimi,

hotelaria, investimet fillestare, institucionet financiare, personat politikë etj., autoriteti për miratimin e kredive i mbetet Bordit të Drejtorëve pavarësisht shumës së financimit.

- Rishikimit dhe vlerësimin të rrezikut të kredisë. Menaxhimi i Bankës dhe Sektori i Kontrollit të Përhershëm të Bankës vlerëson të gjithë kufijtë e ekspozimit të kredisë, përpara miratimit përfundimtar nga autoriteti kompetent. Rinovimet dhe rishikimet e huave janë subjekt i po të njëjtit proces.

- Kufizimit të përqëndrimit të ekspozimit ndaj kundërpartive, qofshin përqëndrime gjeografike apo sektoriale të ekonomisë (për kreditë dhe paradhëniet) dhe sipas emetuesit, klasifikimit të kredive, likuiditetit të tregut dhe shtetit (për investimet në letra me vlerë).

- Zhvillimit dhe mirëmbajtjes së sistemit të vlerësimin të rrezikut të Bankës për të kategorizuar ekspozimin sipas shkallës së rrezikut të humbjes financiare me të cilën përballohet Banka dhe për të fokusuar drejtimin në rreziqet aktuale të Bankës. Klasifikimi i rrezikut përdoret për të përcaktuar se kur mund të kërkohe zhvlerësim kundrejt ekspozimeve specifike të kredisë.

Kuadri aktual i klasifikimit të rrezikut konsiston në pesë kategori: a) standarde, b) në ndjekje, c) nënstandarde, d) e dyshimtë dhe e) e humbur. Kreditë e klasifikuara në dy kategoritë e para konsiderohen si kredi pa probleme. Kreditë e tre kategorive të tjera konsiderohen si kredi me probleme. Përveç kriterit të ditëvonesave, Banka gjithashtu përdor kriteret cilësore të mëposhtme për përcaktimin e kategorizimit të rrezikut të kredive:

- Aftësia paguese
- Kushtet financiare
- Aftësitë menaxhuese
- Kolateralin dhe garantët
- Struktura e kredive
- Industria dhe ekonomia

Kreditë me kushte të rinegociueshme janë kredi që janë ristrukturuar për shkak të përkeqësimit të situatës financiare të huamarrësit dhe për të cilat Banka ka bërë lëshime që përndryshe nuk do ti konsideronte. Kreditë me kushte të rinegociueshme janë konsideruar si të zhvlerësuar individualisht:

- a) Në vitin e parë që nga implementimi i ristrukturimit b) pas vitit të parë, kur ka më shumë se 30 ditë vonese.

BANKA AMERIKANE E INVESTIMEVE SH.A

Shënime të pasqyrave financiare për vitin e mbyllur më 31 Dhjetor 2015
(Të gjithë shumat në mijë LEK, përveç kur shprehet ndryshe)

4. MENAXHIMI I RISKUT (VAZHDIM)

(a) Risku i kredisë (Vazhdim)

Ekspozimi maksimal ndaj rrezikut të kredisë

	Ekspozimi Maksimal Bruto	
	31 Dhjetor 2015	31 Dhjetor 2014
Mjete monetare dhe të ngjashme (me përjashtim të mjeteve monetare në arkë)	6,160,515	2,004,630
Hua dhe paradhënie bankave	2,294,923	5,284,630
Letra me vlerë të vlefshme për shitje	5,634,132	1,147,308
Hua dhe paradhënie klientëve	8,799,326	14,340,300
Debitorë të tjerë	28,389	28,522
Totali i ekspozimit të rrezikut të kredisë për zërat e bilancit	22,917,285	22,805,390
Angazhime të patërheqshme ndaj klientëve	508,549	660,552
Garanci në favor të klientëve	510,954	694,929
Totali i angazhimeve të lidhura me kredinë	1,019,503	1,355,481
Totali i riskut të kredisë	23,936,788	24,160,871

Nëse aktivet financiare regjistrohen me vlerën e drejtë, shumat e paraqitura përfaqësojnë ekspozimin aktual të rrezikut të kredisë, por jo ekspozimin maksimal që mund të lindë në të ardhmen si rezultat i ndryshimeve në vlera. Banka vë në dispozicion të klientëve të saj garanci të cilat mund kërkojnë që Banka të bëjë pagesa në favor të tyre dhe të marr angazhime për të zgjeruar linjat e kredisë për t'ju siguruar likuiditetin e nevojshëm. Angazhime të tilla e ekspozojnë Bankën ndaj rreziqeve të ngjashme të kredisë, të cilat zbuten me të njëjtat politika dhe procese kontrolli.

Çdo muaj Banka vlerëson angazhimet e lidhura me kredinë për zhvlerësim. Shumat subjekt i vlerësimeve individuale për zhvlerësim janë angazhime të pa-anullueshme dhënë klientëve të këqinj ose klientëve me kredi të riskstrukturuara.

Cilësia e kredisë sipas kategorive të aktiveve financiar

Tabelat e mëposhtme paraqesin cilësinë e kredisë së aktiveve financiare të ekspozuara ndaj rrezikut të kredisë, bazuar në klasifikimin e brendshëm të bankës. Aktivet financiare janë të paraqitura në tabelat më poshtë pa zbritur zhvlerësimet për vitet e mbyllura më 31 Dhjetor 2015 dhe 31 Dhjetor 2014.

BANKA AMERIKANE E INVESTIMEVE SH.A

Shënime të pasqyrave financiare për vitin e mbyllur më 31 Dhjetor 2015
(Të gjithë shumat në mijë LEK, përveç kur shprehet ndryshe)

4. MENAXHIMI I RISKUT (VAZHDIM)

(a) Risku i kredisë (Vazhdim)

Cilësia e kredisë sipas kategorive të aktiveve financiar (vazhdimi)

31 Dhjetor 2015	Jo në vonesë dhe jo të zhvlerësuara individualisht	Në vonesë, por jo të zhvlerësuara individualisht	Të zhvlerësuara individualisht	Totali
Mjete monetare dhe të ngjashme (pa përfshirë paranë në arkë)	6,160,515	-	-	6,160,515
Hua dhe paradhënie bankave	2,294,923	-	-	2,294,923
Hua dhe paradhënie klientëve:	7,398,279	313,480	2,245,969	9,957,728
Hua tregtare	4,657,594	266,667	1,756,093	6,680,354
Hua hipotekore	2,643,046	24,564	479,031	3,146,641
Hua konsumatore	97,639	22,249	10,845	130,733
	15,853,717	313,480	2,245,969	18,413,166
Letra me vlerë të vlefshme për shitje:				
Qeveria Shqiptare	5,634,132	-	-	5,634,132
	5,634,132	-	-	5,634,132
Totali	21,487,849	313,480	2,245,969	24,047,298

31 Dhjetor 2014	Jo në vonesë dhe jo të zhvlerësuara individualisht	Në vonesë, por jo të zhvlerësuara individualisht	Të zhvlerësuara individualisht	Totali
Mjete monetare dhe të ngjashme (pa përfshirë paranë në arkë)	2,004,630	-	-	2,004,630
Hua dhe paradhënie bankave	5,284,630	-	-	5,284,630
Hua dhe paradhënie klientëve:	10,630,081	178,382	6,855,959	17,664,422
Hua tregtare	7,327,525	100,261	5,314,837	12,742,623
Hua hipotekore	3,121,809	74,286	1,512,145	4,708,240
Hua konsumatore	180,747	3,835	28,977	213,559
	17,919,341	178,382	6,855,959	24,953,682
Letra me vlerë të vlefshme për shitje:				
Qeveria Shqiptare	1,147,308	-	-	1,147,308
	1,147,308	-	-	1,147,308
Totali	19,066,649	178,382	6,855,959	26,100,990

BANKA AMERIKANE E INVESTIMEVE SH.A

Shënime të pasqyrave financiare për vitin e mbyllur më 31 Dhjetor 2015
(Të gjithë shumat në mijë LEK, përveç kur shprehet ndryshe)

4. MENAXHIMI I RISKUT (VAZHDIM)

(a) Risku i kredisë (Vazhdim)

Cilësia e Kredisë sipas kategorive të aktiveve financiare

Një analizë vjetërsie e kredive në vonesë por jo të zhvlerësuara më 31 Dhjetor 2015 dhe 2014 paraqitet në tabelën e mëposhtme:

31 Dhjetor 2015	91 në 180 ditë	më shumë se 180 ditë	Totali
Hua dhe paradhënie klientëve:			
Hua tregtare	264,759	1,908	266,667
Hua hipotekore	10,114	14,450	24,564
Hua konsumatore	17,619	4,630	22,249
Totali	292,492	20,988	313,480

31 Dhjetor 2014	91 në 180 ditë	më shumë se 180 ditë	Totali
Hua dhe paradhënie klientëve:			
Hua tregtare	-	100,261	100,261
Hua hipotekore	55,290	18,996	74,286
Hua konsumatore	2,345	1,490	3,835
Totali	57,635	120,747	178,382

Huatë dhe letrat me vlerë të zhvlerësuara

Huatë e zhvlerësuara janë ato për të cilat Banka vlerëson se mund të mos jetë në gjëndje të mbledhë principalin dhe interesin e arkëtueshëm sipas kushteve kontraktuale të marrëveshjes(ve) së huasë. Banka i klasifikon huadhëniet dhe paradhëniet ndaj klientëve në kategori pa probleme dhe me probleme siç përshkruhet më lart dhe kryen teste të zhvlerësimit për të gjitha huatë që shfaqin evidenca objektive për zhvlerësim, duke vlerësuar fluksin e skontuar monetar të ardhshëm dhe duke e krahasuar me vlerën kontabël të mbetur respektive të huasë Huatë, të cilat nuk paraqesin evidenca për t'u zhvlerësuar individualisht, vlerësohen për zhvlerësim në grup. Zhvlerësimi në grup aplikohet gjithashtu edhe për klientë të

testuar individualisht por që kanë rezultuar të mos kenë nevojë për zhvlerësim individual.

Rezerva e zhvlerësimit

Banka krijon një fond për humbjet nga zhvlerësimi i kredive që përfaqëson një përlogaritje për humbjet e realizuara në portofolin e kredive. Komponentët kryesorë të këtij fondi përfshijnë komponentin e humbjes specifike që lidhet me ekspozime individualisht të rëndësishme si dhe me ekspozime më pak të rëndësishme dhe të vlerësuara në grup dhe me një fond humbesh nga kreditë në grup i krijuar për grupe homogjene aktivesh, në lidhje me humbjet që janë pësuar, por akoma nuk janë të identifikuar në kreditë që janë subjekt i vlerësimeve për zhvlerësim individual.

BANKA AMERIKANE E INVESTIMEVE SH.A

Shënime të pasqyrave financiare për vitin e mbyllur më 31 Dhjetor 2015
(Të gjithë shumat në mijë LEK, përveç kur shprehet ndryshe)

4. MENAXHIMI I RISKUT (VAZHDIM)

(a) Risku i kredisë (Vazhdim)

Cilësia e Kredisë sipas kategorive të aktiveve financiare

Tabela më poshtë tregon huatë dhe paradhëniet neto ndaj klientëve të klasifikuara në dy grupe kryesore:
Të zhvlerësuara individualisht dhe në grup.

Ekspozimi Neto i huave dhe paradhënieve ndaj klientëve

Individualisht të zhvlerësuara	31 Dhjetor 2015	31 Dhjetor 2014
Balanca bruto	2,245,969	6,855,959
Zbritja për humbjet nga zhvlerësimi	(899,751)	(3,028,321)
Vlera kontabël	1,346,218	3,827,638
Të zhvlerësuara në grup		
Balanca bruto	7,711,759	10,808,464
Zbritja për humbjet nga zhvlerësimi	(258,651)	(295,802)
Vlera kontabël	7,453,108	10,512,662
Total i vlerës kontabël të Huave dhe paradhënieve për klientët	8,799,326	14,340,300

Lëvizjet e veçanta për zhvlerësimet individuale dhe në grup paraqiten të detajuara në shënimin 10.

Më poshtë paraqitet një analizë e balancave bruto dhe neto (të zbritjeve për zhvlerësime) për huatë e zhvlerësuara individualisht sipas klasifikimit të rrezikut:

Hua dhe paradhënie klientëve individualisht të zhvlerësuara

	Bruto	Neto
31 Dhjetor 2015		
Hua të dyshimta	981,092	664,665
Hua të humbura	1,264,877	681,553
Totali	2,245,969	1,346,218
31 Dhjetor 2014		
Hua standarde	16,809	14,325
Hua të dyshimta	4,289,719	1,924,665
Hua të humbura	2,549,431	1,888,648
Totali	6,855,959	3,827,638

BANKA AMERIKANE E INVESTIMEVE SH.A

Shënime të pasqyrave financiare për vitin e mbyllur më 31 Dhjetor 2015
(Të gjithë shumat në mijë LEK, përveç kur shprehet ndryshe)

4. MENAXHIMI I RISKUT (VAZHDIM)

(a) Risku i kredisë (Vazhdim)

Më poshtë paraqitet vlera kontabël e huave dhe paradhënieve të ristrukturuara ndaj klientëve, neto nga zbritja për zhvlerësim, sipas produkteve:

	31 Dhjetor 2015	31 Dhjetor 2014
Hua tregtare	1,131,999	2,043,206
Hua hipotekore	115,229	104,730
Hua konsumatore	139	1,668
Totali	1,247,367	2,149,604

Politikat e fshirjes nga librat kontabël

Banka fshin nga librat e saj një gjëndje huaje/letre me vlerë (dhe zbritjet për zhvlerësime nga humbje të lidhura me të) kur Komiteti i Çështjeve Sensitive dhe Provigjonimit (SAC) përcakton se huaja/letra me vlerë është e pa arkëtueshme. Ky vendim arrihet pas marrjes në konsideratë të informacioneve për ndryshime të rëndësishme në pozicionin financiar të huamarrësit/emetuesit, të tilla që huamarrësi/emetuesi nuk mund të paguajë më detyrimet, dhe përfitimet nga kolateralet nuk do të jenë të mjaftueshme për të mbuluar të gjithë ekspozimin. Për kreditë e standardizuara me vlerë më të vogël, vendimet për fshirjen, bazohen në statusin specifik të vonësive në pagesa të produktit si edhe në veprimet ligjore të ndjekura lidhur me procedurën e zbatimit.

Banka zotëron kolateral kundrejt kredive dhe paradhënieve ndaj klientëve. Banka zbaton udhëzimet e saj të brendshme mbi pranueshmërinë e klasave specifike të kolateraleve ose të teknikave të zbutjes së rrezikut të kredisë. Banka zotëron kolaterale kryesisht në formën e:

- Hipotekave të pasurive të paluajtshme rezidenciale ose të biznesit;
- Pengjeve mbi aktivet e biznesit në funksionim, të tilla si makineri dhe pajisje, inventare dhe llogari të arkëtueshme;
- Mjete monetare të lëna garanci dhe letra me vlerë (si Bono Thesari), etj.

Vlerësimet e vlerës së drejtë bazohen në vlerën e kolateralit të vlerësuar në kohën e huamarjes dhe

përgjithësisht përditësohen mbi baza vjetore për kreditë e dhëna për klientët e korporatave, ndërsa për ndërmarrjet e vogla dhe për kreditë hipotekore, rishikimi ndodh kur kredia vlerësohet individualisht si e zhvlerësuar, përveç rasteve kur rishikimi kërkohet nga klienti, kredia është në vonesë ose ka një rënie të konsiderueshme në çmimet e tregut të pasurive të paluajtshme.

Flukset e parashikuara të të ardhurave nga kolateralet përfshirë garancitë që mbulojnë ekspozimet janë zakonisht burimi kryesor i flukseve të ardhshme të mjeteve monetare nga kreditë me probleme. Disa nga parametrat e vlerësimit të përdorura për llogaritje janë:

- Vlera e realizueshme e kolateraleve, e cila përlllogaritet duke ulur vlerën e tregut të kolateraleve me një 'faktor skontimi'. Kjo merr në konsideratë karakteristikat e grupeve të ngjashme të kolateraleve dhe supozon një vlerë mesatare të rikuperueshme të një kolateralit të caktuar, bazuar në eksperiencën e Bankës
- Koha e flukseve të parashikuara/pritura të parasë, e cila i referohet kohës së pritshme të rikuperimit (në vite) të një lloji të caktuar kolateralit.

Kolateralitë përgjithësisht nuk mbahet për huatë dhe paradhëniet ndaj institucioneve financiare, përveç kur instrumentet financiare mbahen si pjesë e marrëveshjeve të riblerjeve dhe aktivitetit të huamarrjes të letrave me vlerë. Zakonisht, nuk mbahen kolaterale për investimet në letrat me vlerë, dhe asnjë kolateral i kësaj natyre nuk është mbajtur në 31 Dhjetor 2015 ose 2014.

BANKA AMERIKANE E INVESTIMEVE SH.A

Shënime të pasqyrave financiare për vitin e mbyllur më 31 Dhjetor 2015
(Të gjithë shumat në mijë LEK, përveç kur shprehet ndryshe)

4. MENAXHIMI I RISKUT (VAZHDIM)

(a) Risku i kredisë (Vazhdim)

Politikat e fshirjes nga librat kontabël (Vazhdim)

Për qëllimin e llogaritjes së zhvlerësimit individual të kredive dhe paradhënieve ndaj klientëve, kolaterale të qe janë marrë në konsideratë për llogaritjen e zhvlerësimit janë vetëm pasuritë e paluajtshme, mjetet monetare të vendosura si kolateral dhe garancitë bankare. Kolaterale në formën e pasurive të luajtshme, të drejtat mbi kontrata qeraje dhe kontrata bashkëpunimi, garanci nga biznese, të drejta mbi llogaritë e arkëtueshme, ceqe, etj, nuk janë marrë në konsideratë në llogaritjen e zhvlerësimit pavarësisht faktit që janë regjistruar si kolaterale

nga Banka.

Nuk ka kolaterale mbi huatë dhe paradhëniet ndaj bankave përveç rasteve të marrëveshjeve të riblerjes të anasjelltja. Për pjesën më të madhe të portofolit të kredisë vlera e drejtë e kolateralit tejkalon shumën e kredive, megjithatë, Banka normalisht e skonton vlerën e drejtë të kolateralit me të paktën 40% në mënyrë që të mbajë parasysh vështirësitë praktike dhe administrative të ekzekutimit të një kolaterali. Në këtë mënyrë Banka mbrohet nga mospagesat e mundshme nga klienti.

Një përlllogaritje e vlerës së drejtë të paskontuar dhe të skontuar të kolateraleve dhe garancive të tjera, të mbajtura kundrejt aktiveve financiare tregohet më poshtë:

	Kolaterale për Huatë dhe paradhëniet ndaj klientëve		Kolaterale për Huatë dhe paradhëniet ndaj klientëve	
	31 Dhjetor 2015		31 Dhjetor 2014	
	Paskontuar	Skontuar	Paskontuar	Skontuar
Ndaj të zhvlerësuarave Individualisht				
Ndërtesa	4,652,342	2,031,579	16,389,207	7,186,290
Pengje dhe garanci	9,457	9,457	31,485	31,485
Totali	4,661,799	2,041,036	16,420,692	7,217,775
Vlera kontabël neto		1,346,218		3,827,638
Ndaj të zhvlerësuarave në grup				
Ndërtesa	22,163,262	9,662,215	26,325,942	11,501,668
Mjete monetare	270,537	270,537	314,146	314,146
Totali	22,433,799	9,932,752	26,640,088	11,815,814
Vlera kontabël neto:		7,453,108		10,512,662

Në rastin e kolateraleve të marra në pronësi, qëllimi kryesor i Bankës është konvertimi i tyre në mjete monetare, nëpërmjet fushatave promovionale për shitjen e tyre. Të ardhurat e mbledhura përdoren për zvogëlimin ose likuidimin e vlerës së mbetur të kredive. Nëse nuk ka asnjë ofertë të kënaqshme, praktika e Bankës është të mbajë aktivin në inventarët e saj për

shitje deri sa të marrë ofertën më të mirë. Në varësi të nevojave operacionale të Bankës dhe përshtatshmërisë së aktivitetit për t'i plotësuar ato nevoja, menaxhimi vendos ta verë në përdorim pasurinë, në të tilla raste kryhet një riklasifikim në aktivet materiale në kategorinë afatgjatë. Natyra dhe vlerat përkatëse të aktiveve të marra në zotërim janë paraqitur në shënimin 13.

BANKA AMERIKANE E INVESTIMEVE SH.A

Shënime të pasqyrave financiare për vitin e mbyllur më 31 Dhjetor 2015
(Të gjithë shumat në mijë LEK, përveç kur shprehet ndryshe)

4. MENAXHIMI I RISKUT (VAZHDIM)

(a) Risku i kredisë (Vazhdim)

Banka monitoron përqendrimit e riskut të kredisë sipas sektorëve dhe vendit. Analiza e riskut të kredisë në datën e raportimit paraqitet si më poshtë:

Hua dhe paradhënie ndaj klientëve, neto

Përqendrimi sipas sektorëve	31 Dhjetor 2015	31 Dhjetor 2014
Shërbimet	1,677,674	2,922,223
Shitja me shumicë	2,599,259	2,645,382
Ndërtimi	275,384	455,364
Prodhimi	737,797	1,375,411
Pasuritë e patundshme	74,740	1,320,211
Të tjera	465,311	1,570,846
Korporatat	5,830,165	10,289,438
Kredi hipotekore	2,872,239	3,869,134
Kredi konsumatore	96,922	181,728
Me pakicë	2,969,161	4,050,862
Vlera kontabël	8,799,326	14,340,300

Hua dhe paradhënie bankave

Përqendrimi sipas sektorëve	31 Dhjetor 2015	31 Dhjetor 2014
Banka	2,294,923	5,284,630
Vlera kontabël	2,294,923	5,284,630

Letra me vlerë

Përqendrimi sipas sektorëve	31 Dhjetor 2015	31 Dhjetor 2014
Letra me vlerë të Qeverisë Shqipëtare	5,634,132	1,147,308
Vlera kontabël	5,634,132	1,147,308

BANKA AMERIKANE E INVESTIMEVE SH.A

Shënime të pasqyrave financiare për vitin e mbyllur më 31 Dhjetor 2015
(Të gjithë shumat në mijë LEK, përveç kur shprehet ndryshe)

4. MENAXHIMI I RISKUT (VAZHDIM)

(a) Risku i kredisë (Vazhdim)

Cilësia e kredisë të ekspozimit maksimal të kredisë së letrave me vlerë të borxhit bazuar në klasifikimin Moody, kur është e zbatueshme, vijon si më poshtë:

Investime Financiare letrat me vlerë të borxhit)

Qeveria Qëndrore	31 Dhjetor 2015	31 Dhjetor 2014
Klasifikimi Ba2	5,634,132	1,147,308
	5,634,132	1,147,308

Përqëndrimi i Riskut të Kredisë

Portofoli i riskut të kredisë të Bankës karakterizohet nga përqëndrimet e mëposhtme të riskut të kredisë.

Përqëndrimi sipas sektorëve	31 Dhjetor 2015	Ekspozimi Në %	31 Dhjetor 2014	Ekspozimi Në %
Letrat me vlerë të Republikës së Shqipërisë	5,634,132	25%	1,147,308	5%
Gjëndjet me Bankën e Shqipërisë	6,160,515	27%	2,004,630	9%
Rreziku total me Qeverinë Shqiptare	11,794,647	52%	3,151,938	14%
Ekspozimi më i madh me Bankat	1,110,055	5%	2,329,499	10%
Ekspozimi më i madh me klientët	476,246	2%	802,390	4%
Totali i ekspozimeve të mëdha me bankat dhe klientët	1,586,301	7%	3,131,889	14%
Totali i rrezikut për zërat e bilancit	13,380,948	59%	6,283,827	28%

Pala tjetër për ekspozimin më të madh me bankat më 31 Dhjetor 2015 është me një Bankë vendase, Banka Kombetare Tregtare (2014: Bankë e huaj Deutsche Bank). Pala tjetër për ekspozimin më të madh me klientët në 31 Dhjetor 2015 është Korporata Energjitike Shqiptare (2014: Prespa Invest Sh.p.k).

BANKA AMERIKANE E INVESTIMEVE SH.A

Shënime të pasqyrave financiare për vitin e mbyllur më 31 Dhjetor 2015
(Të gjithë shumat në mijë LEK, përveç kur shprehet ndryshe)

4. MENAXHIMI I RISKUT (VAZHDIM)

(a) Risku i kredisë (Vazhdim)

Rreziku i shlyerjes

Aktivitetet e Bankës mund të shkaktojnë rrezik në momentin e shlyerjes së transaksioneve dhe tregtimeve. Rreziku i shlyerjes është rreziku i humbjeve për shkak të dështimit të një shoqërie në përmbushjen e detyrimeve të saj për të dhënë mjete monetare, letra me vlerë ose aktive të tjera ashtu siç është rënë dakort në kontratë. Risku i shlyerjes me institucione financiare dhe kundërpartinë tjetër qeveritare përfshihet brenda një sistemi limitesh për të gjitha transaksionet me këto kundërparti dhe është objekt i monitorimit të përditshëm, përcaktuar dhe rregulluar sipas rregullores së Bankës Qendrore të Shqipërisë " Për administrimin e rrezikut nga ekspozimet e mëdha të bankës"

Risku i likuiditetit

Risku i likuiditetit është përcaktuar si paaftësia e mundshme e një institucioni për të përmbushur detyrimet që ka për shkak të pamjaftueshmërisë së likuiditetit ose pamundësisë për të siguruar financim të mjaftueshëm nga tregu (risku i likuiditetit nga financimi), ose për shkak të vështirësive që lidhen me konvertimin e pozicionit në aktive financiare pa ndikuar negativisht dhe në mënyrë të rëndësishme çmimet, për shkak të kushteve të papërshtatshme ose çrregullimeve të përkohshme të tregut.

Menaxhimi i riskut të likuiditetit

Përjasja e Bankës për të administruar likuiditetin është të sigurojë, sa më gjatë të jetë e mundur, të ketë gjithnjë likuiditet të mjaftueshëm për të përmbushur detyrimet e saj në kohë, si në kushte normale dhe në kushte të vështira, pa pësuar humbje të papranueshme apo dëmtuar reputacionin e saj. Politikat dhe procedurat e likuiditetit janë subjekt i miratimit dhe rishikimit nga ALCO.

Menaxhimi i procesit të likuiditetit të Bankës përfshin:

- Financimin e përditshëm, të menaxhuar nga

monitorimi i flukseve të ardhshme të mjeteve monetare për të siguruar përmbushjen e kërkesave. Kjo përfshin rivendosjen e fondeve në kohën që maturohen ose merren hua nga klientët;

- Mbajtjen e një portofoli aktiveve likuide dhe të tregtueshme;
- Monitorimin e raporteve të likuiditetit të bilancit ndaj kërkesave të brendshme dhe rregullatore;
- Menaxhimin e përqendrimit dhe profilizimin e borxheve të maturuara.

Përgjegjësia për administrimin e situatës së përditshme të likuiditetit mbetet nën monitorimin e Sektorit të Thesarit. Raportet e përditshme dhe shkëmbimi i informacioneve ndërmjet funksioneve të ndryshme të Bankës mbulojnë flukset monetare të vlerësuara për ditën, javën, dhe muajin pasues që konsiderohen si periudha kyçe të menaxhimit të likuiditetit. Pikënisja e projekteve është analiza e maturitetit kontraktual të detyrimeve financiare dhe data e pritshme e mbledhjes për aktivet financiare. Menaxhimi i likuiditetit për periudhat afatshkurtëra dhe afatmesme është në përgjegjësinë e ALCO-s. ALCO analizon në baza mujore situatën e likuiditetit të Bankës dhe propozon veprimet që konsiderohen si të nevojshme. Elementi kyç i përdorur nga Banka për administrimin e rrezikut të likuiditetit është raporti i aktiveve likuide mbi detyrimet afatshkurtra dhe hendeku kumulativ deri në 3 muaj. Për këtë qëllim aktivet likuide konsiderohen mjetet monetare dhe ekuivalentët me to si dhe portofoli i letrave me vlerë të vlefshme për shitje. Raportet e likuiditetit të përcaktuara nga Banka janë në përputhje me kërkesat e Bankës së Shqipërisë të vendosura nga Rregullorja "Mbi administrimin e rrezikut të likuiditetit". Banka përlogarit mbi baza javore dhe mujore raportet e mëposhtme: aktivet likuide ndaj detyrimeve afatshkurtra, huatë ndaj depozitave dhe aktivet likuide ndaj depozitave. Aktivet likuide konsiderohen mjetet monetare dhe ekuivalentët me to, bonot e thesarit të qeverisë Shqiptare dhe çdo depozitë afatshkurtë me bankat të cilat maturohen brenda 7 ditëve.

Detaje të raportit të aktiveve likuide ndaj detyrimeve afatshkurtra gjatë periudhës raportuese ka qenë si më poshtë:

	31 Dhjetor 2015	31 Dhjetor 2014
Mesatarja për periudhën	44.64%	33.56%
Minimumi për periudhën	33.30%	29.91%
Maksimumi për periudhën	55.79%	42.69%

BANKA AMERIKANE E INVESTIMEVE SH.A

Shënime të pasqyrave financiare për vitin e mbyllur më 31 Dhjetor 2015 (Të gjithë shumat në mijë LEK, përveç kur shprehet ndryshe)

4. MENAXHIMI I RISKUT (VAZHDIM)

(a) Risku i kredisë (Vazhdim)

Tabela në vijim tregon gjëndjen e likuiditetit të Bankës monitoruar aktualisht nga drejtimi i Bankës më 31 Dhjetor 2015. Janë marrë në konsideratë flukset monetare të paskontuara hyrëse/dalëse të Bankës për aktivet dhe detyrimet financiare të bilancit dhe jashtë bilancit, sipas maturiteteve kontraktuale dhe duke mos reflektuar ndonjë ripagesa të hershme apo supozime për historikun e mbajtjes. Nëse maturimi kontraktual nuk është i aplikuashëm, Banka ka përdorur gjykimin në vlerësimin e periudhës kur këto instrumenta do të maturohen.

31 Dhjetor 2015	1 muaj	1-3 muaj	3-12 muaj	1-5 vite	mbi 5 vite	Totali
Aktivët (Flukse monetare hyrëse)						
Mjetet monetare, neto	4,910,984	-	-	-	-	4,910,984
Kërkesat minimale për rezervën	2,072,586	-	-	-	-	2,072,586
Paradhënie bankave	804,850	-	-	-	-	804,850
Investime në letra me vlerë të vlefshme për shitje	135,648	60,673	650,145	3,734,024	3,707,748	8,288,238
Hua Bankave	1,490,377	-	-	-	-	1,490,377
Hua dhe paradhënie klientëve (hua bruto pa probleme)	437,660	758,988	3,256,016	2,554,606	1,477,944	8,485,214
Aktive financiare të tjera	641	-	-	4,211	-	4,852
Totali	9,852,746	819,661	3,906,161	6,292,841	5,185,692	26,057,101
Detyrime (Flukse monetare dalëse)						
Llogari rrjedhëse me bankat	9	-	-	-	-	9
Llogari rrjedhëse me klientët	5,478,043	-	-	-	-	5,478,043
Depozita nga bankat	172,493	-	-	-	-	172,493
Depozita me afat nga klientët	2,065,684	3,153,475	10,592,925	1,929,186	-	17,741,270
Borxhi i varur	15,405	8,586	39,353	955,729	344,694	1,363,767
Detyrime të tjera financiare	93,904	167	154	-	-	94,225
Totali	7,825,538	3,162,228	10,632,432	2,884,915	344,694	24,849,807
Hendeku total i zërave të bilancit	2,027,208	(2,342,567)	(6,726,271)	3,407,926	4,840,998	1,207,294
Zëra jashtë bilancit (Flukse monetare hyrëse)						
Zëra jashtë bilancit (Flukse monetare dalëse)	33,243	105,530	251,100	100,102	18,574	508,549
Hendeku total i zërave jashtë bilancit	(33,243)	(105,530)	(251,100)	(100,102)	(18,574)	(508,549)
Hendeku total 31 Dhjetor 2015	1,993,965	(2,448,097)	(6,977,371)	3,307,824	4,822,424	698,745
Hendeku i akumuluar 31 Dhjetor 2015	1,993,965	(454,132)	(7,431,503)	(4,123,679)	698,745	-

BANKA AMERIKANE E INVESTIMEVE SH.A

Shënime të pasqyrave financiare për vitin e mbyllur më 31 Dhjetor 2015 (Të gjithë shumatat në mijë LEK, përveç kur shprehet ndryshe)

4. MENAXHIMI I RISKUT (VAZHDIM)

(a) Risku i kredisë (Vazhdim)

31 Dhjetor 2014	1 muaj	1-3 muaj	3-12 muaj	1-5 vite	mbi 5 vite	Totali
Aktivët (Flukse monetare hyrëse)						
Mjetet monetare, neto	978,161	-	-	-	-	978,161
Kërkesat minimale për rezervën	1,947,564	-	-	-	-	1,947,564
Paradhënie bankave	3,118,045	-	-	-	-	3,118,045
Investime në letra me vlerë të vlefshme për shitje	50,776	173,601	979,726	-	-	1,204,103
Hua Bankave	765,305	1,401,420	-	-	-	2,166,725
Hua dhe paradhënie klientëve (hua bruto pa probleme)	979,959	1,551,473	3,590,775	3,781,935	2,093,739	11,997,881
Aktive financiare të tjera	71,574	-	6,787	6,061	-	84,422
Totali	7,911,384	3,126,494	4,577,288	3,787,996	2,093,739	21,496,901
Detyrime (Flukse monetare dalje)						
Llogari rrjedhëse me bankat	9	-	-	-	-	9
Llogari rrjedhëse me klientët	4,917,798	-	-	-	-	4,917,798
Depozita nga bankat	1,190	1,756	8,184	722,217	-	733,347
Depozita me afat nga klientët	1,773,095	2,022,860	9,577,715	2,670,946	-	16,044,616
Borxhi i varur	5,077	4,024	18,758	965,733	350,412	1,344,004
Detyrime të tjera financiare	95,947	-	-	-	-	95,947
Totali	6,793,116	2,028,640	9,604,657	4,358,896	350,412	23,135,721
Hendeku total i zërave të bilancit	1,118,268	1,097,854	(5,027,369)	(570,900)	1,743,327	(1,638,820)
Zëra jashtë bilanci (Flukse monetare hyrëse)	-	-	-	-	-	-
Zëra jashtë bilanci (Flukse monetare dalje)	28,635	47,181	504,592	65,643	14,501	660,552
Hendeku total i zërave jashtë bilancit	(28,635)	(47,181)	(504,592)	(65,643)	(14,501)	(660,552)
Hendeku total 31 Dhjetor 2015	1,089,633	1,050,673	(5,531,961)	(636,543)	1,728,826	(2,299,372)
Hendeku i akumuluar 31 Dhjetor 2015	1,089,633	2,140,306	(3,391,655)	(4,028,198)	(2,299,372)	-

BANKA AMERIKANE E INVESTIMEVE SH.A

Shënime të pasqyrave financiare për vitin e mbyllur më 31 Dhjetor 2015
(Të gjithë shumat në mijë LEK, përveç kur shprehet ndryshe)

4. MENAXHIMI I RISKUT (VAZHDIM)

(a) Risku i kredisë (Vazhdim)

Informacioni më poshtë lidhet me fluksin e mjeteve monetare që vjen nga detyrimet financiare jashtë bilancit, kështu që ndryshon në mënyrë të konsiderueshme nga prezantimi në pasqyrën e pozicionit financiar. Analiza nuk përfshin detyrimet jo-financiare dhe kapitalin dhe përfshin flukset e mjeteve monetare nga interesi kontraktual.

Tabela më poshtë tregon detyrimet e kushtëzuara dhe angazhimet financiare të Bankës:

31 Dhjetor 2015	1 Muaj	1-3 Muaj	3-12 Muaj	1-5 Vite	> 5 Vite	Totali
Angazhime	33,243	105,530	251,100	100,102	18,574	508,549
Garanci	212,197	97,167	98,191	103,399	-	510,954
31 Dhjetor 2014						
Angazhime	28,634	47,181	504,592	65,643	14,502	660,552
Garanci	92,166	63,063	437,653	102,047	-	694,929

Banka pret që vetëm një pjesë e vogël e angazhimeve të kërkohet brenda një muaji dhe garancitë të mbyllen sipas afatit të maturimit. Shikoni gjithashtu shënimin 31 mbi angazhimet dhe detyrimet e kushtëzuara

Rakordimi ndërmjet tabelës së maturitetit të angazhimeve dhe detyrimeve të kushtëzuara dhe shënimit 31 - Angazhimet dhe Detyrimet e Kushtëzuara është si më poshtë:

	31 Dhjetor 2015	31 Dhjetor 2014
Angazhime		
Hua të aprovuara të pa disbursuara	508,549	660,552
Garanci	510,954	694,929
Letër Kredi	54,912	-
Garanci në favor të klientëve	456,042	694,929

(c) Risku i Tregut

Risku i tregut është risku që ndryshimet në çmimet e tregut, si norma e interesit, çmimet e kapitalit, kurset e këmbimit të monedhave të huaja, nivelet e kredisë (jo të lidhura me ndryshime të gjëndjes së debitorit/memetuesit) do të ndikojnë fitimet e Bankës ose vlerën e instrumenteve financiare. Objektivi i menaxhimit të riskut të tregut është të menaxhojë dhe kontrollojë ekspozimet ndaj riskut të tregut brenda parametrave të pranueshëm, duke optimizuar kthimin mbi riskun.

Menaxhimi i Rreziqeve të Tregut

Banka mban portofolin e saj të letrave me vlerë si të vlefshme për shitje.

Ekspozimi ndaj riskut të kursit të këmbimit

Risku i kursit të këmbimit përkufizohet si mundësia

që luhatjet e kurseve të këmbimit të krijojnë ndryshime të konsiderueshme, pozitive ose negative në pasqyrën e pozicionit financiar të Bankës. Burimet më të rëndësishme të riskut të normës së këmbimit konsistojnë në:

- Huadhëniet në monedhë të huaj dhe depozitat në monedhë të huaj të korporatave dhe individëve;
- Investime në letrat me vlerë;
- Tregtimi i kartëmonedhave të huaja;
- Arkëtimi ose pagesa e interesit, komisioneve, kostove administrative, etj. në monedha të huaja.

Bordi i Drejtorëve vendos kufij mbi nivelin e ekspozimit për të dy pozicionet, njëditore dhe brenda ditës të cilat monitorohen çdo ditë nga Njësia e Zyrës së Ndërmjetme.

BANKA AMERIKANE E INVESTIMEVE SH.A

Shënime të pasqyrave financiare për vitin e mbyllur më 31 Dhjetor 2015
(Të gjithë shumat në mijë LEK, përveç kur shprehet ndryshe)

4. MENAXHIMI I RISKUT (VAZHDIM)

(c) Risku i Tregut (vazhdim)

Analiza e mëposhtme përfshin vetëm aktivet dhe detyrimet monetare të shprehura në LEK dhe monedha të huaja.

Tabela e mëposhtme përmledh ekspozimin e Bankës ndaj riskut të kursit të këmbimit në datën e bilancit.

Ekspozimi i Bankës ndaj rrezikut të kursit të këmbimit më 31 Dhjetor 2015 dhe 31 Dhjetor 2014 është si më poshtë:

31 Dhjetor 2015	ALL	EUR	USD	Të tjera	Totali
Aktive					
Mjetet monetare dhe balancat me Bankën Qëndrore	1,788,954	4,928,885	265,731	-	6,983,570
Hua dhe paradhënie ndaj bankave	1,490,074	431,567	335,401	37,881	2,294,923
Letra me vlerë të vlefshme për shitje	4,370,380	1,263,752	-	-	5,634,132
Hua dhe paradhënie ndaj klientëve	809,472	7,342,647	647,207	-	8,799,326
Aktive të tjera financiare	1,736	2,236	881	-	4,853
Totali	8,460,616	13,969,087	1,249,220	37,881	23,716,804
Detyrime					
Detyrime ndaj bankave	172,940	-	-	-	172,940
Detyrime ndaj klientëve	11,701,600	9,927,986	1,180,104	38,385	22,848,075
Borxhi i varur	-	1,113,597	-	-	1,113,597
Detyrime të tjera financiare	41,521	48,265	625	3,813	94,224
Totali	11,916,061	11,089,848	1,180,729	42,198	24,228,836
Pozicioni neto	(3,455,445)	2,879,239	68,491	(4,317)	(512,032)
31 Dhjetor 2015					
Aktive					
Mjetet monetare dhe balancat me Bankën Qëndrore	1,129,057	1,515,944	280,724	-	2,925,725
Hua dhe paradhënie ndaj bankave	400,025	4,276,438	589,728	18,439	5,284,630
Letra me vlerë të vlefshme për shitje	1,147,308	-	-	-	1,147,308
Hua dhe paradhënie ndaj klientëve	1,892,726	12,112,045	335,529	-	14,340,300
Aktive të tjera financiare	3,309	80,284	829	-	84,422
Totali	4,572,425	17,984,711	1,206,810	18,439	23,782,385
Detyrime					
Detyrime ndaj bankave	9	700,997	-	-	701,006
Detyrime ndaj klientëve	9,951,879	9,539,145	1,122,576	17,732	20,631,332
Borxhi i varur	-	1,264,353	-	-	1,264,353
Detyrime të tjera financiare	45,695	50,252	-	-	95,947
Totali	9,997,583	11,554,747	1,122,576	17,732	22,692,638
Pozicioni neto	(5,425,158)	6,429,964	84,234	707	1,089,747

BANKA AMERIKANE E INVESTIMEVE SH.A

Shënime të pasqyrave financiare për vitin e mbyllur më 31 Dhjetor 2015
(Të gjithë shumat në mijë LEK, përveç kur shprehet ndryshe)

4. MENAXHIMI I RISKUT (VAZHDIM)

(c) Risku i Tregut (vazhdim)

Ekspozimi ndaj riskut të normës së interesit

Risku kryesor i normës së interesit ndaj të cilit janë të ekspozuar portofolet e Bankës është risku i humbjes nga luhatjet e flukseve të ardhshme të mjeteve ose vlerave të drejta të instrumenteve financiare për shkak të një ndryshimi në normat e interesave të tregut. Risku krijohet fillimisht nga portofoli i letrave me vlerë, si edhe aktiviteti bankar i lidhur me korporatat dhe individët. Rreziku i normave të interesit menaxhohet kryesisht nëpërmjet monitorimit periodik të shpërndarjes

të normave të interesit midis aktiveve dhe detyrimeve të Bankës si dhe duke përgatitur skenarë analizash mbi normat e interesit për qëllime vendimarrjeje.

Skenarët standardë që konsiderohen mbi baza mujore përfshijnë një rënie ose ngritje prej 300 pikësh bazë (bps) në të gjitha normat e interesit deri në një vit dhe një rënie ose ngritje prej 200 pikësh bazë (bps) në të gjitha normat e interesit për më shumë se një vit.

31 Dhjetor 2015

	Skenari		Skenari	
	Deri në 1 Vit		Mbi 1 Vit	
	300 pikë bazë	300 pikë bazë	200 pikë bazë	200 pikë bazë
	Ngritje	Ulje	Ngritje	Ulje
Efekti i vlerësuar në Fitim/ (Humbje)	(135,123)	135,123	84,168	(84,168)

31 Dhjetor 2014

	Skenari		Skenari	
	Deri në 1 Vit		Mbi 1 Vit	
	300 pikë bazë	300 pikë bazë	200 pikë bazë	200 pikë bazë
	Ngritje	Ulje	Ngritje	Ulje
Efekti i vlerësuar në Fitim/ (Humbje)	93,705	(93,705)	(983)	983

BANKA AMERIKANE E INVESTIMEVE SH.A

Shënime të pasqyrave financiare për vitin e mbylltur më 31 Dhjetor 2015 (Të gjithë shumat në mijë LEK, përveç kur shprehet ndryshe)

4. MENAXHIMI I RISKUT (VAZHDIM)

c) Risku i Tregut (vazhdim)

Ekspozimi ndaj riskut të normës së interesit

Tabela më poshtë përmbledh ekspozimin e Bankës ndaj rreziqeve të normës së interesit. Në tabelë janë të përfshira si aktivet dhe detyrimet financiare me norma interesi të pandryshueshme ashtu edhe ato me norma interesi të ndryshueshme.

31 Dhjetor 2015	1 muaj	1-3 muaj	3-12 muaj	1-5 vite	mbi 5 vite	Pa interes	Totali
Aktive							
Mjetet monetare dhe balancat me Bankën Qëndrore	2,072,586	-	-	-	-	4,910,984	6,983,570
Hua dhe paradhënie bankave	2,294,923	-	-	-	-	-	2,294,923
Letra me vlerë të vlefshme për shitje	100,000	-	197,762	159,883	5,176,487	-	5,634,132
Hua dhe paradhënie për klientët	1,786,489	3,188,005	1,572,934	1,327,052	924,846	-	8,799,326
Aktive financiare të tjera	4,852	-	-	-	-	-	4,852
Totali	6,258,850	3,188,005	1,770,696	1,486,935	6,101,333	4,910,984	23,716,803
Detyrime							
Detyrime ndaj bankave	172,940	-	-	-	-	-	172,940
Detyrime ndaj klientëve	7,461,704	3,096,088	2,601,719	7,795,608	1,892,956	-	22,848,075
Borxhi i varur	617,739	495,858	-	-	-	-	1,113,597
Detyrime të tjera financiare	94,224	-	-	-	-	-	94,224
Totali	8,346,607	3,591,946	2,601,719	7,795,608	1,892,956	-	24,228,836
Hendeku i ndjeshmërisë së interesit më 31 Dhjetor 2015	(2,087,757)	(403,941)	(831,023)	(6,308,673)	4,208,377	4,910,984	(512,033)

BANKA AMERIKANE E INVESTIMEVE SH.A

Shënime të pasqyrave financiare për vitin e mbyllur më 31 Dhjetor 2015 (Të gjithë shumat në mijë LEK, përveç kur shprehet ndryshe)

4. MENAXHIMI I RISKUT (VAZHDIM)

c) Risku i Tregut (vazhdim)

Ekspozimi ndaj riskut të normës së interesit

31 Dhjetor 2014	1 muaj	1-3 muaj	3-12 muaj	1-5 vite	mbi 5 vite	Pa interes	Totali
Aktive							
Mjetet monetare dhe balancat me Bankën Qëndrore	1,947,564	-	-	-	-	978,161	2,925,725
Hua dhe paradhënie bankave	3,883,226	1,401,404	-	-	-	-	5,284,630
Letra me vlerë të vlefshme për shitje	49,970	169,060	295,246	633,032	-	-	1,147,308
Hua dhe paradhënie për klientët	2,960,589	5,445,302	1,403,815	1,958,847	2,571,747	-	14,340,300
Aktive financiare të tjera	84,422	-	-	-	-	-	84,422
Totali	8,925,771	7,015,766	1,699,061	2,591,879	2,571,747	978,161	23,782,385
Detyrime							
Detyrime ndaj bankave	9	700,997	-	-	-	-	701,006
Detyrime ndaj klientëve	6,627,179	1,984,963	2,622,690	6,775,593	2,620,907	-	20,631,332
Borxhi i varur	-	560,866	703,487	-	-	-	1,264,353
Detyrime të tjera financiare	95,947	-	-	-	-	-	95,947
Totali	6,723,135	3,246,826	3,326,177	6,775,593	2,620,907	-	22,692,638
Hendeku i ndjeshmërisë së interesit më 31 Dhjetor 2015	2,202,636	3,768,940	(1,627,116)	(4,183,714)	(49,160)	978,161	1,089,747

BANKA AMERIKANE E INVESTIMEVE SH.A

Shënime të pasqyrave financiare për vitin e mbyllur më 31 Dhjetor 2015
(Të gjithë shumat në mijë LEK, përveç kur shprehet ndryshe)

4. MENAXHIMI I RISKUT (VAZHDIM)

d) Menaxhimi i Kapitalit

Rregullatori i Bankës, Banka Qëndrore e Shqipërisë, përcakton dhe monitoron kërkesat për kapital të Bankës. Politika e Bankës është ruajtja e kapitalit bazë brenda limiteve, duke kapitalizuar të gjitha fitimet në mënyrë që të mbështesi zhvillimet e ardhshme të biznesit duke njohur impaktin e nivelit të kapitalit në kthimin e aksionarëve. Banka njihet nevojën për të ruajtur balancën midis kthimeve të larta të arritshme me një nivel më të lartë rreziku kundrejt avantazheve dhe sigurisë që krijon një pozicion i fortë kapitali.

Në zbatim të kërkesave aktuale për Kapital, Banka e Shqipërisë kërkon që Banka të ruajë një normë të caktuar të totalit të kapitalit përbëri totalin e aktiveve dhe zërave jashtë bilancit të ponderuara me riskun, mbi nivelin minimal prej 12%. Gjatë vitit 2015 Banka ka patur një normë mjaftueshmërie e

cila në 31 Dhjetor 2015 është 15.15% duke përfshirë kapitalin e nivelit të dytë (2014: 12.73%).

Raporti i modifikuar i Mjaftueshmërisë së Kapitalit, i cili përfaqëson raportin e Kapitalit bazë përbëri totalin e aktiveve dhe zërave jashtë bilancit të ponderuara me riskun, është një tjetër limit i përcaktuar nga Banka e Shqipërisë në nivelin 6%. Gjatë periudhës së raportimit nuk ka patur ndryshime materiale në menaxhimin e Kapitalit të Bankës dhe të gjitha limitet e vendosura janë përmbushur. Rregullorja e re mbi Raportin e Mjaftueshmërisë së Kapitalit (RMK), dalë në Mars 2015, e llogarit RMK bazuar në kriterin e Basel II, në përputhje me Direktivat Europiane për Institucionet Financiare. RMK e Bankës ka qënë mbi nivelin minimal rregullator të përcaktuar. Politika e ndjekur nga Banka është ruajtja e një kapitali bazë të fortë në mënyrë që të ruajë besimin e investitorëve, kreditorëve dhe tregut si edhe të mbështesi zhvillimet e ardhshme të biznesit.

5. PËRMBLEDHJE E VLERËSIMEVE DHE GJYKIMEVE KONTABËL

Banka bën vlerësime dhe supozime që mendohet se do prekin vlerat e raportuara brenda vitit të ardhshëm financiar. Vlerësimet dhe supozimet analizohen vazhdimisht dhe bazohen në informacionet e tregut ose faktorë të tjerë të lidhur, përfshirë pritshmëri për ngjarje të mundshme të ardhme që besohet në mënyrë të arsyeshme të ndodhin në rrethanat aktuale.

(i) Humbjet nga zhvlerësimet për huatë dhe paradhëniet

Banka rishikon dhe analizon huatë dhe paradhëniet dhënë klientëve në baza mujore. Për të vlerësuar nëse humbje nga zhvlerësimi duhet të regjistrohen në fitim humbje Banka gjykon nëse ka evidencë që tregon një rënie të matshme në flukset e parasë nga një pjesë e portofolit të kredisë përpara se rënia të identifikohet në kredi specifike të këtij portofoli. Kjo evidencë mund të përfshijë të dhëna që tregojnë një ndryshim negativ në situatën e pagesave dhe financiare të huamarrësit apo në kushtet ekonomike kombëtare apo lokale, që lidhen me problemet që shfaqin aktivet e Bankës. Drejtimi i Bankës përdor supozime dhe vlerësime bazuar në informacionet e tregut, standartet krahasimore nga industria si dhe indikatorë të tjerë të zhvlerësimit për aktive me

karakteristika të ngjashme të rrezikut të kredisë me aktivet që disponon Banka.

(ii) Vlera neto e realizueshme e inventarit

Banka ka vendosur një politikë për sa i përket vlerës së drejtë të kolateraleve të riposeduara, që maten me vlerën më të ulët midis kostos dhe vlerës neto të realizueshme. Matja e vlerës neto të realizueshme përfshin vlerësimin e inventarit nga vlerësues të jashtëm pronash, të pajisur me kualifikimet e duhura profesionale ligjore, vlerësim i cili më tej rishikohet nga Drejtimi i Bankës për të identifikuar informacione të rëndësishme të pamatshme apo për të vlerësuar nevoja të mundshme për shtesa në zhvlerësim.

(iii) Vlerësimi i instrumenteve financiare

Vlerësimi i instrumenteve financiare paraqitet në politikën kontabël 3.g.vi. Banka përdor hierarkinë e mëposhtme për përcaktimin dhe pasqyrimin e vlerës së drejtë të instrumenteve financiare nëpërmjet teknikës së vlerësimit:

- Niveli 1: Çmime të kuotuar (të parregulluara) në tregje aktive për instrumenta identike;
- Niveli 2: Teknika vlerësimi bazuar në të dhëna të vëzhgueshme,

5. PËRMBLEDHJE E VLERËSIMEVE DHE GJYKIMEVE KONTABËL (VAZHDIM)

(iii) Vlerësimi i instrumenteve financiare (vazhdim)

në mënyrë të drejtpërdrejtë (p.sh. çmimet) ose indirekte (p.sh. që rrjedhin nga çmimet). Kjo kategori përfshin instrumente të vlerësuar duke përdorur: çmime të kuotuar në një treg aktiv për instrumenta të ngjashme; çmime të kuotuar për instrumenta identike ose të ngjashme në një treg që konsiderohet më pak aktiv; ose teknika të tjera vlerësimi ku të gjitha informacionet e rëndësishme janë të vëzhgueshme në treg.

-Niveli 3: Teknika vlerësimi që përdorin informacione të rëndësishme jo të identifikueshme apo vërejtshme në treg. Kjo kategori përfshin të gjithë instrumentet ku teknika e vlerësimit përfshin informacione jo të bazuara në të dhënat e vëzhgueshme të tregut dhe ndërkohë këto të dhëna kanë një efekt të rëndësishëm në vlerësimin e instrumenteve.

Teknikat e vlerësimit përfshijnë vlerën aktuale neto dhe modele të aktualizimit të fluksit të parave, krahasimin me instrumenta të ngjashëm për të cilët çmimet e observueshme të tregut ekzistojnë dhe bazohen në kurbën aktuale të interesave të përfitueshme të përshtatshme për afatin e maturimit të mbetur. Supozimet dhe informacionet e përdorura në teknikat e vlerësimit përfshijnë normat pa rrezik dhe referencë të interesit, marzhet e kreditimit dhe prime të tjera të përdorura për vlerësimin e normave të aktualizimit, kurset e këmbimeve të monedhave, çmimet dhe indeksat e çmimeve të instrumentave të kapitalit si dhe korrelacione apo luhatje të pritshme në nivelin e çmimeve. Objektivi i teknikave të vlerësimit është të arrijë një përcaktim të saktë të vlerës së drejtë i cili reflekton vlerën e instrumentave financiare në datën e raportimit, si shuma me të cilën mund të shkëmbehet një aktiv ose mund të shlyhet një detyrim midis aktorëve të tregut të mirëinformuar e të palidhur me njëri-tjetrin, në një transaksion të vullnetshëm midis tyre në datën e raportimit. Banka përdor modelet e vlerësimit të njohura gjerësisht për përcaktimin e vlerës së drejtë dhe përdor vetëm të dhëna të vëzhgueshme të tregut që kërkojnë pak gjykim dhe vlerësim nga drejtimi. Çmimet e vëzhgueshme dhe informacionet e modelit janë zakonisht të disponueshme dhe vëzhgueshme në treg për instrumentet e listuara të borxheve dhe kapitalit. Disponibiliteti i çmimeve të vëzhgueshme të tregut redukton nevojën për gjykime dhe vlerësime nga drejtimi dhe gjithashtu redukton pasigurinë që shoqëron përcaktimin e vlerave. Disponibiliteti i të dhënave të tregut varet nga tipet e produkteve dhe tregjeve dhe është i prirur ndaj ndryshimeve në varësi të ngjarjeve specifike dhe kushteve të përgjithshme të tregjeve financiare. Në 31 Dhjetor 2015 dhe 2014 të gjithë instrumentat

financiare mbahen me kosto të amortizuara me përjashtim të letrave me vlerë të vlefshme për shitje të cilat mbahen me vlerë të drejtë, e cila paraqitet në mënyrë të detajuar në shënimin 6.

(iv) Aktivitetet tatimore të shtyra

Të drejtat tatimore të shtyra të cilat rezultojnë nga humbjet nga tatimet dhe diferencat e përkohshme, njihen si aktive nëse ekzistojnë gjasat që fitimi i tatueshëm në të ardhmen do të jetë i mjaftueshëm për të lejuar fitimin nga humbjet që të realizohet. Gjykimi është i nevojshëm për të përcaktuar shumën e të drejtave të tatimit të shtyrë që mund të njihet, në bazë të kohës dhe nivelit të ardhshëm të fitimit të tatueshëm dhe strategjive të ardhshme të planifikimit tatimor. Për më shumë detaje referojuni shënimeve 3(g) dhe 17.

(v) Rreziku nga çështjet gjyqësore

Drejtimi i Bankës ka hartuar një proces të brendshëm për njohjen dhe matjen e provizioneve dhe detyrimeve të kushtëzuara për çështje gjyqësore ekzisuese ose të pritshme. Vlerësimet dhe supozimet kryesore në lidhje me mundësinë dhe sasinë e një fluksi dalës burimesh bazohen në analiza ligjore të brendshme dhe të jashtme duke ndjekur strategjitë përkatëse të mbrojtjes së suksesshme ndaj veprimeve që mund të rezultojnë. Çdo veprim së bashku me rrezikun përkatës matet në varësi të elementëve, bazës dhe detyrimeve ligjore të pretenduara si dhe vlerësimet e flukseve të parashikuara monetare që gjykohen të pagueshme aprovohen në mënyrë të pavarur nga Drejtori Ekzekutiv i Bankës. Drejtimi i Bankës beson se detyrime ligjore aktuale apo të ardhshme janë ngjarje me probabilitet të ulët, megjithatë për shkak arsyesh përtej kuadrit ligjor, rreziqe potenciale mund të ekzistojnë.

(vi) Vlerësim mbi parimin e vijueshmërisë

Banka ka raportuar humbje të akumuluar në vlerën Lek 5,730,448 mijë (2014: Lek 3,020,517 mijë) më 31 dhjetor 2015 në kuadrin e angazhimit të ndërmarrë nga drejtimi i Bankës për të forcuar cilësinë e portofolit të kredisë. Administrimi i Lartë i Bankës ka kryer një vlerësim të aftësisë së Bankës që të vazhdojë operacionet në bazë të parimit të vijueshmërisë duke rezultuar i kënaqur që Banka dhe shoqëria mëmë e saj kanë burimet të vazhdojnë aktivitetin në një horizont kohor të palimituar. Gjithashtu, drejtimi i Bankës nuk është në dijeni të ndonjë pasigurie të rëndësishme që do të hidhte dyshime mbi aftësinë e Bankës për të vazhduar në vijimësi aktivitetin e saj dhe, rrjedhimisht, këto pasqyra financiare janë përgatitur në përputhje të plotë me parimin e vijueshmërisë.

BANKA AMERIKANE E INVESTIMEVE SH.A

Shënime të pasqyrave financiare për vitin e mbyllur më 31 Dhjetor 2015 (Të gjithë shumat në mijë LEK, përveç kur shprehet ndryshe)

6. AKTIVET DHE PASIVET FINANCIARE

Tabela më poshtë tregon vlerën kontabël dhe vlerën e drejtë të aktiveve dhe pasiveve financiare të Bankës.

Shënim	Hua dhe paradhënie	Letra me vlerë të vlefshme për shitje	Detyrime të tjera financiare	Totali i vlerës kontabël	Vlera e Drejtë			Totali
					Niveli 1	Niveli 2	Niveli 3	
31 Dhjetor 2015								
Hua dhe paradhënie klientëve	10	8,799,326	-	8,799,326	-	8,047,543	-	8,047,543
Investime në letra me vlerë	9	-	5,634,132	5,634,132	-	5,634,132	-	5,634,132
Totali		8,799,326	5,634,132	14,433,458	-	13,681,675	-	13,681,675
Detyrime ndaj bankave	14	-	172,940	172,940	-	-	172,940	172,940
Detyrime ndaj klientëve	16	-	22,848,075	22,848,075	-	22,988,214	-	22,988,214
Total		-	23,021,015	23,021,015	-	22,988,214	172,940	23,161,154
31 Dhjetor 2014								
Hua dhe paradhënie klientëve	10	14,340,300	-	14,340,300	-	12,959,623	-	12,959,623
Investime në letra me vlerë	9	-	1,147,308	1,147,308	-	1,147,308	-	1,147,308
Totali		14,340,300	1,147,308	15,487,608	-	14,106,931	-	14,106,931
Detyrime ndaj bankave	14	-	701,006	701,006	-	-	701,006	701,006
Detyrime ndaj klientëve	16	-	20,631,332	20,631,332	-	20,677,216	-	20,677,216
Totali		-	21,332,338	21,332,338	-	20,677,216	701,006	21,378,222

Kreditë dhe paradhënie ndaj institucioneve financiare përfshinë depozitat ndërbankare dhe aktive të tjera të mbledhshme. Për shkak se kreditë, paradhënie dhe depozitat njëditore janë afatshkurtra dhe me norma variabël interesi, vlera e tyre e tregut konsiderohet e njëjtë me atë kontabël. Në vlerësimin e vlerës së drejtë të portofolit të kredive, Banka merr në konsideratë faktorë të krahasueshëm të tregut si për shembull normat e interesit. Megjithatë për shkak të natyrës së sistemit të informacionit të Bankës, dhe natyrës së larmishme të portofolit të kredisë, vlera e drejtë e vlerësuar përfshin pasiguri të konsiderueshme.

Vlera e drejtë e depozitave të klientëve është vlerësuar duke aktualizuar flukset e parasë bazuar në normat e tregut për maturimin e mbetur.

BANKA AMERIKANE E INVESTIMEVE SH.A

Shënime të pasqyrave financiare për vitin e mbyllur më 31 Dhjetor 2015
(Të gjithë shumat në mijë LEK, përveç kur shprehet ndryshe)

7. MJETET MONETARE DHE TE NGJASHME

Mjetet monetare dhe ekuivalentet me to për 31 Dhjetor 2015 and 31 Dhjetor 2014 janë si më poshtë:

	31 Dhjetor 2015	31 Dhjetor 2014
Arka	823,055	921,095
Llogari të pakufizuara me Bankën Qëndrore	4,087,929	57,066
Rezerva e detyrueshme me Bankën Qëndrore	2,072,586	1,947,564
Totali	6,983,570	2,925,725

Në përputhje me kërkesat e Bankës së Shqipërisë, Banka duhet të mbajë një rezervë minimale në masën 10% të depozitave të klientëve me afat maturimi fillestar deri në dy vjet si rezervë të detyrueshme pranë Bankës Qëndrore. Këto rezerva mbahen në monedha që përputhen me balancat përkatëse të detyrimeve ndaj klientëve. Shuma e nevojshme për tu depozituar llogaritet në bazë mujore. Sipas rregullores së Bankës së Shqipërisë, 40% e kësaj rezerve në lekë është në dispozicion për përdorim të përditshëm nga Banka.

Interesi mbi rezervën e detyrueshme në Lek është 70% e normës së marrëveshjes së riblerjes. Balanca në Lek ka një normë interesi 1.225% në vit për 31 Dhjetor 2015 (31 Dhjetor 2014: 1.575% në vit).

8. HUA DHE PARADHËNIE DHËNË BANKAVE

Hua dhe paradhënie dhënë bankave më 31 Dhjetor 2015 dhe 31 Dhjetor 2014 përbëhen nga:

	31 Dhjetor 2015	31 Dhjetor 2014
Depozita në banka korrespondente	804,850	3,118,045
Vendosjet në tregun monetar	1,490,073	2,166,585
Totali	2,294,923	5,284,630

Shpërndarja gjeografike e kredive dhe paradhënieve dhënë bankave është si më poshtë:

	31 Dhjetor 2015	31 Dhjetor 2014
Shqipëri	1,490,073	767,864
Gjermani	636,850	2,329,499
SHBA	87,675	151,668
Francë	80,324	1,885,800
Zvicër	-	149,799
Totali	2,294,923	5,284,630

BANKA AMERIKANE E INVESTIMEVE SH.A

Shënime të pasqyrave financiare për vitin e mbyllur më 31 Dhjetor 2015
(Të gjithë shumat në mijë LEK, përveç kur shprehet ndryshe)

9. INVESTIME FINANCIARE NË LETRA ME VLERË

Investimet financiare të vlefshme për shitje më 31 Dhjetor 2015 dhe 31 Dhjetor 2014 detajohen si më poshtë:

	31 Dhjetor 2015	31 Dhjetor 2014
Qeveria Shqiptare		
Jo të listuara	5,634,132	1,147,308
Totali	5,634,132	1,147,308

Banka rishikon instrumentet e saj të borxhit të klasifikuara si investime të vlefshme për shitje në çdo datë bilanci në mënyrë që të vlerësojë nëse ka ndonjë mundësi objektive që ato mund të jenë zhvlerësuar .

10. HUA DHE PARADHËNIE DHËNË KLIENTËVE

Huatë dhe paradhëniet ndaj klientëve më 31 Dhjetor 2015 dhe 31 Dhjetor 2014 janë si më poshtë:

	31 Dhjetor 2015	31 Dhjetor 2014
Hua	6,588,682	12,284,933
Ovërdrafte	3,397,863	5,425,641
Komisione disbursimi të shtyra	(28,817)	(46,152)
Vlera Bruto	9,957,728	17,664,422
Fondi i zhvlerësimit	(1,158,402)	(3,324,122)
Vlera totale neto	8,799,326	14,340,300

Lëvizjet në fondin e zhvlerësimit të huave dhe paradhënieve ndaj klientëve paraqiten si më poshtë:

	31 Dhjetor 2015	31 Dhjetor 2014
Zhvlerësimet specifike		
Gjëndja më 1 Janar	3,028,321	3,660,696
Shpenzime për periudhën	5,116,077	1,416,772
Rimarrje për periudhën	(2,365,313)	(1,287,209)
	2,750,764	129,563
Diferenca konvertimi	(55,890)	13,315
Shuma të fshira	(4,823,445)	(775,253)
Gjëndja më 31 Dhjetor	899,750	3,028,321
Zhvlerësime kolektive		
Gjëndja më 1 Janar	295,802	293,105
Shpenzime për periudhën	137,235	168,568
Rimarrje për periudhën	(185,426)	(166,174)
	(48,191)	2,394
Diferenca konvertimi	(5,973)	302
Lëvizje të tjera	17,014	-
Gjëndja më 31 Dhjetor	258,652	295,801
Totali i fondit të zhvlerësimit	1,158,402	3,324,122
Shpenzimi i zhvlerësimit të vitit	2,702,573	131,957

BANKA AMERIKANE E INVESTIMEVE SH.A

Shënime të pasqyrave financiare për vitin e mbyllur më 31 Dhjetor 2015 (Të gjithë shumat në mijë LEK, përveç kur shprehet ndryshe)

11. NDËRTESTA DHE PAJISJE

Ndërtesat dhe pajisjet më 31 Dhjetor 2015 dhe 31 Dhjetor 2014 janë si më poshtë:

Kosto	Ndërtesa	Pajisje elektronike	Paisje zyre	Mjete transporti	Përmirësime të ambienteve me qera	Aktive në proces	Totali
Më 1 Janar 2014	412,022	332,344	111,818	47,708	436,794	52,221	1,392,907
Shtesa	-	7,439	3,926	-	21,050	-	32,415
Pakësime	-	-	-	-	-	-	-
Transferime	-	51,599	622	-	-	(52,221)	-
Më 31 Dhjetor 2014	412,022	391,382	116,366	47,708	457,844	-	1,425,322
Shtesa	414	15,210	574	-	7,300	-	23,498
Pakësime	-	-	-	-	-	-	-
Transferime	-	3,533	-	-	-	-	3,533
Më 31 Dhjetor 2015	412,436	410,125	116,940	47,708	465,144	-	1,452,353
Amortizimi i akumuluar							
Më 1 Janar 2014	(156,393)	(273,726)	(93,423)	(42,155)	(245,263)	-	(810,960)
Shpenzimi i vitit	(8,512)	(41,135)	(7,279)	(2,385)	(46,739)	-	(106,050)
Pakësime	-	-	-	-	-	-	-
Më 31 Dhjetor 2014	(164,905)	(314,861)	(100,702)	(44,540)	(292,002)	-	(917,010)
Shpenzimi i vitit	(8,513)	(35,027)	(5,330)	(1,188)	(44,294)	-	(94,352)
Pakësime	-	-	-	-	-	-	-
Më 31 Dhjetor 2015	(173,418)	(349,888)	(106,032)	(45,728)	(336,296)	-	(1,011,362)
Vlera kontabël neto							
Më 31 Dhjetor 2013	255,629	58,618	18,395	5,553	191,531	52,221	581,947
Më 31 Dhjetor 2014	247,117	76,521	15,664	3,168	165,842	-	508,312
Më 31 Dhjetor 2015	239,018	60,237	10,908	1,980	128,848	-	440,991

BANKA AMERIKANE E INVESTIMEVE SH.A

Shënime të pasqyrave financiare për vitin e mbyllur më 31 Dhjetor 2015
(Të gjithë shumat në mijë LEK, përveç kur shprehet ndryshe)

12. AKTIVET AFATGJATA JO-MATERIALE

	Programe Kompjuterike	Në proces	Totali
Kosto			
Më 1 Janar 2014	471,799	21,710	493,509
Shtesa	7,468	6,537	14,005
Transferime	21,710	(21,710)	-
Më 31 Dhjetor 2014	500,977	6,537	507,514
Shtesa	8,867	54,867	63,734
Pakësime	-	(1,064)	(1,064)
Transferime	1,940	(5,473)	(3,533)
Më 31 Dhjetor 2015	511,784	54,867	566,651
Amortizimi i akumuluar			
Më 1 Janar 2014	(282,876)	-	(282,876)
Shpenzime të vitit	(46,481)	-	(46,481)
Pakësime	-	-	-
Më 31 Dhjetor 2014	(329,357)	-	(329,357)
Shpenzime të vitit	(37,692)	-	(37,692)
Pakësime	-	-	-
Më 31 Dhjetor 2015	(367,049)	-	(367,049)
Vlera neto kontabël			
Më 31 Dhjetor 2013	188,923	21,710	210,633
Më 31 Dhjetor 2014	171,620	6,537	178,157
Më 31 Dhjetor 2015	144,735	54,867	199,602

13. INVENTARI DHE MJETE TË TJERA

Aktivitet e tjera më 31 Dhjetor 2015 dhe 31 Dhjetor 2014 janë si më poshtë:

	31 Dhjetor 2015	31 Dhjetor 2014
Aktive të marra në zotërim	1,993,123	2,254,573
Pagesa në proces dhe aktive të tjera	4,852	84,422
Debitorë të ndryshëm	28,389	28,522
Shpenzime të parapaguara	41,055	56,512
Totali	2,067,419	2,424,029

BANKA AMERIKANE E INVESTIMEVE SH.A

Shënime të pasqyrave financiare për vitin e mbyllur më 31 Dhjetor 2015
(Të gjithë shumat në mijë LEK, përveç kur shprehet ndryshe)

13. INVENTARI DHE MJETE TË TJERA (Vazhdim)

Inventari përfaqëson pronat e rimarra në zotërim si rezultat i procesit të arkëtimit të huave me probleme. Lëvizjet për periudhën e raportimit janë si më poshtë:

	31 Dhjetor 2015	31 Dhjetor 2014
Në fillim të periudhës	2,254,573	2,526,783
Shtesa gjatë periudhës	47,997	167,206
Pakësime	(269,108)	(16,732)
Zhvlerësimi i inventarit	(48,818)	(400,475)
Efekti i kursit të këmbimit valutor	8,479	(22,209)
Në fund të periudhës	1,993,123	2,254,573

Ne 2015 zhvlerësimi i inventarit në vlerën neto të realizueshme përfshin një humbje prej Lek 2,273 mijë, të ardhur nga shitja e 21 aktiveve të marra në zotërim gjatë vitit.

Në vijim të ndryshimit të pronësisë dhe menaxhimit, Banka rriti më tej fokusimin ndaj objektivave për shitjen e këtyre aktiveve duke vendosur bashkëpunim me agjenci të shitjes së pasurive të paluajtshme në çdo qytet ku ndodhen këto prona si dhe duke zgjeruar më tej aktivitetet e promovimit dhe marketimit të tyre.

14. DETYRIME NDAJ BANKAVE

Detyrimet ndaj bankave më 31 Dhjetor 2015 dhe 31 Dhjetor 2014 janë si më poshtë:

	31 Dhjetor 2015	31 Dhjetor 2014
Banka korrespondente		
Llogari rrjedhëse	9	9
Residente	9	9
Depozita	-	700,997
Residente	-	700,997
Marrëveshje të Riblerjes	172,931	-
Totali	172,940	701,006

Marrëveshjet e riblerjes më 31 Dhjetor 2015 (2014: Zero) detajohen si më poshtë:

31 Dhjetor 2015				
Maturimi	Norma e interesit	Vlera nominale	Interesi i përlogaritur	Vlera kontabël
25/1/2016	2.16%	100,000	343	86,845
25/1/2016	2.16%	100,000	340	86,086
Totali		200,000	683	172,931

Në 31 Dhjetor 2015, Banka ka vendosur si kolateral për marrëveshje të riblerjes letra me vlerë të vlefshme për shitje në shumën Lek 200,000 mijë (2014: Zero). Këto transaksione janë kryer nën kushtet e zakonshme të investimeve në letra me vlerë dhe kredidhënies dhe gjithashtu bazuar në kushtet e përcaktuara nga Banka Qëndrore e Shqipërisë.

BANKA AMERIKANE E INVESTIMEVE SH.A

Shënime të pasqyrave financiare për vitin e mbyllur më 31 Dhjetor 2015
(Të gjithë shumat në mijë LEK, përveç kur shprehet ndryshe)

15. DETYRIME NDAJ KLIENTËVE

Detyrimet ndaj klientëve më 31 Dhjetor 2015 dhe 31 Dhjetor 2014 janë si më poshtë:

	31 Dhjetor 2015			31 Dhjetor 2014		
	Monedha vendase	Monedhë e huaj	Totali	Monedha vendase	Monedhë e huaj	Totali
Llogari rrjedhëse						
Individë	1,188,846	2,276,965	3,465,811	1,064,357	1,954,638	3,018,995
Korporata	1,662,316	311,859	1,974,175	1,286,159	582,144	1,868,303
	2,851,162	2,588,824	5,439,986	2,350,516	2,536,782	4,887,298
Depozita						
Individë	8,115,599	7,629,343	15,744,942	7,049,420	7,141,726	14,191,146
Korporata	734,839	928,308	1,663,147	551,943	1,000,945	1,552,888
	8,850,438	8,557,651	17,408,089	7,601,363	8,142,671	15,744,034
Totali	11,701,600	11,146,475	22,848,075	9,951,879	10,679,453	20,631,332

Detyrimet ndaj klientëve më 31 Dhjetor 2015 dhe 31 Dhjetor 2014 janë si më poshtë:

	31 Dhjetor 2015			31 Dhjetor 2014		
	Monedha vendase	Monedhë e huaj	Totali	Monedha vendase	Monedhë e huaj	Totali
Llogari rrjedhëse	2,851,162	2,588,824	5,439,986	2,350,516	2,536,782	4,887,298
Depozita						
1 mujore	70,379	233,228	303,607	158,879	200,872	359,751
3 mujore	119,781	351,837	471,618	339,975	512,568	852,543
6 mujore	371,856	525,415	897,271	292,187	539,173	831,360
9 mujore	6,975	9,898	16,873	43,526	30,619	74,145
12 mujore	5,904,512	5,717,394	11,621,906	5,106,892	5,046,545	10,153,437
18 mujore	885,869	976,496	1,862,365	1,162,098	1,332,143	2,494,241
24 mujore	976,662	456,064	1,432,726	367,438	340,457	707,895
Të tjera (36 Mujore)	514,404	287,319	801,723	130,368	140,294	270,662
	8,850,438	8,557,651	17,408,089	7,601,363	8,142,671	15,744,034
Totali	11,701,600	11,146,475	22,848,075	9,951,879	10,679,453	20,631,332

BANKA AMERIKANE E INVESTIMEVE SH.A

Shënime të pasqyrave financiare për vitin e mbyllur më 31 Dhjetor 2015
(Të gjithë shumat në mijë LEK, përveç kur shprehet ndryshe)

16. DETYRIMET E VARURA

	31 Dhjetor 2015	31 Dhjetor 2014
Credit Agricole S.A	-	1,264,353
Tranzit Sh.p.k	1,113,597	-
	1,113,597	1,264,353

Në Tetor 2015, të gjitha të drejtat dhe detyrimet mbi borxhin e varur të dhënë nga Credit Agricole S.A u transferuan tek Tranzit Shpk. Në 31 Dhjetor 2015, vlera e marrëveshjeve të transferimit arrin në Eur 11,331,217 dhe mbart kushtet e mëposhtme:

Monedha	Vlera	Maturimi	Norma e Interesit
EUR	2,500,444	2021	Euribor + 1.7%
EUR	400,773	2017	Euribor + 0.9%
EUR	4,000,000	2019	Euribor + 2.1%
EUR	4,430,000	2020	Euribor + 7%

Në Qershor 2015 Banka konvertoi një vlerë prej EUR 2,099,226 (ekuivalente në Lek 294,890 mijë) nga detyrimi i varur në kapitalin aksionar. Në Nëntor 2015, Banka konvertoi një vlerë shtesë prej EUR 3,300,293 (ekuivalente në Lek: 453,064 mijë) nga detyrimi i varur në kapitalin aksionar. Detyrimi i mbetur, në rastin e likujdimit të emetuesit, do të varej nga pretendimet e depozituesve dhe të të gjithë kreditorëve të tjerë. Në 31 Dhjetor 2015 dhe 2014 detyrimet e varura mbartin interesat dhe maturitetet e mëposhtme:

31 Dhjetor 2014

Monedha	Vlera	Maturimi	Norma e Interesit
EUR	2,500,444	2021	Euribor+1.7%
EUR	1,100,480	2019	Euribor+2.1%
EUR	4,430,000	2020	Euribor+7%
Totali	8,030,924		

31 Dhjetor 2014

EUR	2,500,444	2016	Euribor+ 2.25%
EUR	2,500,000	2017	Euribor+0.90%
EUR	4,000,000	2019	Euribor+2.10%
Totali	9,000,444		

BANKA AMERIKANE E INVESTIMEVE SH.A

Shënime të pasqyrave financiare për vitin e mbyllur më 31 Dhjetor 2015
(Të gjithë shumat në mijë LEK, përveç kur shprehet ndryshe)

17. AKTIVE TATIMORE TË SHTYRA

Aktivitet dhe detyrimet tatimore të shtyra janë njohur për zërat e mëposhtëm:

	31 Dhjetor 2015			31 Dhjetor 2014		
	Aktivitet	Detyrimet	Neto	Aktivitet	Detyrimet	Neto
Paisjet dhe aktivitet afatgjata jomateriale	3,884	-	3,884	4,802	-	4,802
Aktivitet tatimore të shtyra neto	3,884	-	3,884	4,802	-	4,802

Lëvizjet në diferencat e përkohshme gjatë vitit janë si vijon:

31 Dhjetor 2015	Gjendja në fillim	Njohur në fitim ose në humbje	Gjendja në fund
Paisjet dhe aktivitet afatgjata jomateriale	4,802	(918)	3,884
Totali	4,802	(918)	3,884
31 Dhjetor 2014			
Komisione disbursimi të shtyra	6,267	(6,267)	-
Paisjet dhe aktivitet afatgjata jomateriale	3,956	846	4,802
Totali	10,223	(5,421)	4,802

18. PROVIZIONE TË TJERA

Lëvizjet në provizione gjatë vitit janë si më poshtë:

	Për çështje gjyqësore	Për zërat jashtë bilancit	Provizione të tjera	Total
Gjendja në 31 Dhjetor 2014	23,743	5,746	23,553	53,041
Provizione të llogaritura gjatë vitit	(3,121)	(646)	24,583	20,816
Shuma të fshira	-	-	(6,196)	(6,196)
Riklasifikime (shiko shënimin 10)	-	-	(17,014)	(17,014)
Efekti nga lëvizjet në kursin e këmbimit	-	(38)	(511)	(549)
Gjendja në 31 Dhjetor 2015	20,622	5,062	24,414	50,098

Provizionet e tjera përfshijnë provizione për humbje nga llogaritë me status jo aktiv dhe llogaritë rrjedhëse me balanca debitore.

BANKA AMERIKANE E INVESTIMEVE SH.A

Shënime të pasqyrave financiare për vitin e mbyllur më 31 Dhjetor 2015
(Të gjithë shumat në mijë LEK, përveç kur shprehet ndryshe)

19. DETYRIME TË TJERA

Detyrimet e tjera më 31 Dhjetor 2015 dhe 31 Dhjetor 2014 përbëhen si më poshtë:

	31 Dhjetor 2015	31 Dhjetor 2014
Pagesa në proces dhe detyrime të tjera	94,224	95,947
Detyrime ndaj furnitorëve	47,361	49,309
Kreditorë të ndryshëm	17,019	21,752
	158,604	167,008

20. KAPITALI AKSIONAR

Kapitali aksionar i autorizuar, i emetuar dhe i paguar plotësisht i Bankës më 31 Dhjetor 2015 përbëhet nga aksione të zotëruara 100% nga Tranzit Shpk pas shitjes të pjesëmarrjes prej 100% të IUB Holding (Credit Agricole S.A) (referuar gjithashtu shënimit nr. 1). Gjatë 2015, Asambleja e Aksionarëve të Bankës në datat 26 Qershor dhe 24 Nëntor 2015 vendosi të rrisë kapitalin e nënshkruar duke konvertuar një pjesë të borxhit të varur me vlerë Eur 5,399,519 (vlera ekuivalente në Lek 747,204 mijë) duke emetuar 6,649 aksione të reja.

Gjithashtu, në vijim të vendimit të Asamblesë së Aksionarëve të Bankës të datës 20 Nëntor 2015, kapitali aksionar me vlerë prej EUR 26,131,922.32 u konvertua në Lek 3,690,659,139.08 me vlerë nominale për aksion prej Lek 114,691.54 për një numër prej 32,179 aksionesh. Kapitali aksionar më 31 Dhjetor 2015 është respektivisht Euro 26,132,734 dhe Lek 3,690,659 mijë dhe raportohet në pasqyra financiare me kosto historike. Kapitali aksionar i regjistruar më 31 Dhjetor 2015 dhe 31 Dhjetor 2014 është si vijon:

Më 31 Dhjetor 2015	Monedha	Nr i aksioneve	Vlera Nominale	Në monedhë origjinale	Në Lek '000
	LEK	32,179	114,691.54	3,690,659,139	3,690,659
	EUR	36,244	812.08	29,433,028	4,017,878
Më 31 Dhjetor 2014	Monedha	Nr i aksioneve	Vlera Nominale	Në monedhë origjinale	Në Lek '000
	EUR	61,774	812.08	50,165,430	6,961,333

Numri i aksioneve më 31 Dhjetor 2015 dhe 31 Dhjetor 2014 paraqitet si më poshtë:

	31 Dhjetor 2015	31 Dhjetor 2014
Numri i aksioneve të autorizuar dhe paguara plotësisht në fillim të vitit	61,774	60,420
Numri i aksioneve të emetuara gjatë vitit	6,649	1,354
Numri i aksioneve të autorizuar dhe paguara plotësisht në fund të vitit	68,423	61,774

BANKA AMERIKANE E INVESTIMEVE SH.A

Shënime të pasqyrave financiare për vitin e mbyllur më 31 Dhjetor 2015
(Të gjithë shumat në mijë LEK, përveç kur shprehet ndryshe)

21. REZERVA LIGJORE

Rezerva ligjore përfaqëson tepricat e krijuara duke përdorur fitimin statutor të viteve të mëparshme në përputhje me legjislacionin vendas me qëllim për të mbuluar humbjet e mundshme që mund të

lindin gjatë aktivitetit normal të biznesit. Rezervat ligjore nuk i shpërndahen aksionarëve. Rezerva ligjore më 31 Dhjetor 2015 është Lek 57,162 mijë (2014: 57,162 mijë).

22. REZERVA TË VLERËS SË DREJTË

Rezervat e tjera përfaqësojnë rezervat nga vlera e drejtë të krijuara nga ndryshimi kumulativ neto në vlerën e drejtë të investimeve në letra me vlerë të vlefshme për shitje deri në momentin kur aktivi

financiar fshihet ose zhvlerësohet. Ndryshimet gjatë vitit financiar të mbyllur më 31 Dhjetor 2015 janë rritur me Lek 46,737 mijë (2014: zvogëluar me Lek 4,540 mijë).

23. TË ARDHURA NETO NGA INTERESAT

Të ardhura nga interesat	2015	2014
Hua dhe paradhënie ndaj klientëve	1,607,711	1,470,860
Hua dhe paradhënie ndaj bankave	15,852	23,692
Letra me vlerë të vlefshme për shitje	80,251	32,790
Totali	1,703,814	1,527,342
Shpenzimet për interesa		
Depozita me dhe pa afat	301,763	420,234
Hua dhe paradhënie nga Bankat	12,621	68,857
Borxhi i varur	29,738	30,817
Llogari Rrjedhëse të klientëve	25,739	13,990
Totali	369,861	533,898
Të ardhura neto nga interesat	1,333,953	993,444

BANKA AMERIKANE E INVESTIMEVE SH.A

Shënime të pasqyrave financiare për vitin e mbyllur më 31 Dhjetor 2015
(Të gjithë shumat në mijë LEK, përveç kur shprehet ndryshe)

24. TË ARDHURA NETO NGA KOMISIONET

	2015	2014
Shërbime arkëtimesh e pagesash	39,290	51,375
Llogaritë rrjedhëse aktive	33,736	35,743
Kartat dhe POS-et	13,656	14,591
Garanci të dhëna	8,961	13,500
Shërbime bankare me internet	33	149
Tarifa për marrëveshje dhe tarifa të tjera	32,650	43,765
Të ardhura nga tarifat dhe komisionet	128,326	159,123
ATM dhe kartat	23,475	19,360
Shërbime të tjera bankare	781	1,193
Shërbime arkëtimesh e pagesash	11,203	11,956
Sigurimi i depozitave	52,340	43,180
Garanci të marra	17,340	8,196
Shpenzime për tarifa dhe komisione	105,139	83,885
Të ardhura neto nga tarifat dhe komisionet	23,187	75,238

Tarifat dhe komisionet nuk përfshijnë komisionet e marra nga kreditë dhe paradhëniet ndaj klientëve (kostot e transaksioneve), të cilat rregullohen në njohjen fillestare të vlerës së mbartur të këtyre aktiveve financiare sipas metodës së normës efektive të interesit.

25. TË ARDHURA TË TJERA, NETO

	2015	2014
Fitimet nga transaksionet valutore,neto	(58,862)	25,707
Totali	(58,862)	25,707

26. TË ARDHURA TË TJERA OPERATIVE, NETO

	2015	2014
Fitim nga shitja e paisjeve	3,501	5,337
Totali	3,501	5,337

BANKA AMERIKANE E INVESTIMEVE SH.A

Shënime të pasqyrave financiare për vitin e mbyllur më 31 Dhjetor 2015
(Të gjithë shumat në mijë LEK, përveç kur shprehet ndryshe)

27. SHPENZIMET E PERSONELIT

	2015	2014
Paga dhe bonuse	438,772	351,111
Sigurimet Shoqërore	36,571	36,782
Trainime dhe shpenzime të tjera të ngjashme	40,750	38,285
Totali	516,093	426,178

28. SHPENZIME TË TJERA ADMINISTRATIVE

	2015	2014
Mirëmbajtje e riparime për paisje e ndërtesa	89,396	77,048
Licenca IT, mirëmbajtje e programeve kompjuterike	83,390	68,211
Konsulencë ligjore e profesionale	50,637	46,805
Reklama e publikime	37,558	28,106
Internet e komunikim	22,964	21,929
Pastrimi	18,122	16,278
Mirëmbajtje për kolaterale të riposeduara	17,154	18,420
Karta	15,385	16,641
Udhëtime pune	14,664	14,678
Telefoni dhe energji elektrike	12,568	13,329
Reuters	9,876	13,155
Kancelari	8,310	9,415
Sigurime	6,220	2,645
Taksa e tarifa lokale	5,580	6,046
Shërbime transporti dhe sigurie	4,612	5,964
Shpenzime përfaqësimi	4,055	3,725
Të tjera	23,925	11,990
Totali	424,416	374,384

29. TATIM FITIMI

Shpenzimi i tatim fitimit për vitin e mbyllur më 31 Dhjetor 2015 dhe 31 Dhjetor 2014 përbëhet si më poshtë

	2015	2014
Viti aktual	-	-
Rregullime për vitin e mëparshëm	-	(18,788)
Shpenzimi aktual i tatim fitimit	-	(18,788)
Efekti tatimor si rezultat i diferencave të përkohshme	(918)	(5,421)
Tatimi i shtyrë	(918)	(5,421)
Shpenzimi i tatim fitimit	(918)	(24,209)

BANKA AMERIKANE E INVESTIMEVE SH.A

Shënime të pasqyrave financiare për vitin e mbyllur më 31 Dhjetor 2015
(Të gjithë shumat në mijë LEK, përveç kur shprehet ndryshe)

29. TATIM FITIMI (Vazhdim)

Rakordimi i i shpenzimit të tatim fitimit me fitimin kontabël për vitin e mbyllur më 31 Dhjetor 2015 dhe 31 Dhjetor 2014 është si më poshtë:

		2015		2014
Fitimi kontabël para tatimit		(2,709,013)		(540,886)
Tatim fitimi me normën lokale të tatim fitimit	15%	(406,352)	15%	(81,133)
Shpenzimet e pazbritshme	(8%)	212,679	(15%)	81,784
Ndryshimi në humbjen tatimore të mbartur	(7%)	193,673	0%	(651)
Rregullime për vitin e mëparshëm	0%	-	3%	(18,788)
Efekti tatimor si rezultat i diferencave të përkohshme	0%	(918)	1%	(5,421)
Shpenzimi i tatim fitimit	-	(918)	4%	(24,209)

Shpenzimet e pazbritshme janë të detajuara si më poshtë:

	2015	2014
Humbje nga kredi dhe overdrafte të pambledhshme	1,201,040	9,676
Humbje të ndryshme operacionale	58,924	4,216
Zhvlerësimi i inventarit	46,095	400,548
Penalitete	1,026	-
Zhvlerësimi dhe amortizimi	(5,960)	(7,529)
Amortizimi i përmirësimeve të ambjenteve me qera	30,991	33,377
Shpenzime personeli	14,654	36,141
Marketing dhe sponsorizime	2,613	6,957
Të tjera	68,476	61,844
Totali	1,417,860	545,230
Llogaritur 15%	212,679	81,784

30. ANGAZHIME DHE DETYRIMET E KUSHTËZUARA

Angazhimet dhe detyrimet e kushtëzuara më 31 Dhjetor 2015 dhe 31 Dhjetor 2014 janë si më poshtë:

	31 Dhjetor 2015	31 Dhjetor 2014
Aktive të kushtëzuara	1,019,503	1,355,481
Garanci në favor të klientëve	510,954	694,929
Angazhime në favor të klientëve	508,549	660,552
Detyrime të kushtëzuara	32,438,207	54,664,716
Garanci të vendosura nga klientët e kredive	958,667	1,403,643
Garanci të marra nga klientët e kredive	31,479,540	52,382,675
Garanci të marra nga institucionet financiare	-	878,398

BANKA AMERIKANE E INVESTIMEVE SH.A

Shënime të pasqyrave financiare për vitin e mbyllur më 31 Dhjetor 2015
(Të gjithë shumat në mijë LEK, përveç kur shprehet ndryshe)

30. ANGAZHIME DHE DETYRIMET E KUSHTËZUARA (Vazhdim)

Letrat e kredisë dhe garancitë e dhëna te klientët e detyrojnë Bankën të kryejë pagesa në emër të klientëve në rast të mospërmbushjes së detyrimit nga ana e klientit sipas kushteve të kontratës.

Angazhimet për të zgjeruar kreditimin përfaqësojnë angazhimet kontraktuale për të dhënë kredi dhe për të rinovuar kreditë. Përgjithësisht, angazhimet kanë data fikse maturimi, ose klauzola të tjera përfundimi.

31. ANKIMIME DHE ÇËSHTJE GJYQËSORE

Banka është subjekt i procedurave ligjore, ankimeve dhe çështjeve gjyqësore gjatë aktivitetit normal të saj.

Banka ka në funksion kontrolle formale dhe politika për menaxhimin e çështjeve dhe kërkesave ligjore. Pasi përfitohet këshilla profesionale dhe shumica e humbjes vlerësohet në mënyrë të arsyeshme, Banka

bën rregullimet përkatëse për të reflektuar efektet negative që ankimet dhe çështjet gjyqësore mund të kenë mbi gjëndjen e saj financiare. Në fund të vitit, Banka ka pasur disa ankime pa humbje potenciale materiale, për rrjedhojë Banka ka provigjionuar për shpenzimet e rrezikut operacional shumat e përmendura në shënimin 18 të këtyre pasqyrave financiare.

32. ANGAZHIMET PËR QIRATË DHE SHPENZIMET PËR QIRATË OPERATIVE

Angazhimet e Bankës për qiratë minimale operative të pa anulueshme më 31 Dhjetor 2015 dhe 31 Dhjetor 2014 janë si më poshtë:

	2015	2014
Jo më shumë se 1 vit	96,263	110,008
Midis 1 vit dhe 5 vjet	184,961	277,813
Më shumë se 5 vjet	57,012	40,261
Totali	338,236	428,082

33. TRANSAKSIONET E PALËVE TË LIDHURA

Shoqëria mëmë për periudhën 1 Janar 2015 deri në 12 Tetor 2015 është Credit Agricole SA, Francë, e cila zotëronte 100% të aksioneve. Shoqëria mëmë nga data 12 Tetor 2015 është Tranzit Sh.p.k, e cila zotëron 100% të aksioneve. Banka konsideron të gjitha transaksionet e kësaj natyre me palët e lidhura në përputhje me Standartin Ndërkombëtar të Kontabilitetit 24 (SNK 24), detajuar si më poshtë: Aksionarët dhe palët e lidhura me aksionarët:

- Për periudhën 1 Janar 2015 - 12 Tetor 2015: Credit Agricole S.A me filialet e saj dhe palët e lidhura me të.
- Për periudhën 12 Tetor 2015 - 31 Dhjetor 2015: Tranzit Sh.p.k me filialet e saj dhe palët e lidhura me të.

Drejtuesit kryesor dhe palët e lidhura me drejtuesit kryesor:

Anëtarët e Këshillit Mbikëqyrës, anëtarët e Këshillit Administrative dhe drejtues të tjerë kryesor të cilët janë persona që kanë autoritetin dhe përgjegjësinë për të planifikuar, drejtuar dhe kontrolluar aktivitetet e Kompanisë, në mënyrë direkte ose indirekte, përfshirë çdo drejtor (ekzekutiv ose jo) i Bankës, së bashku "drejtuesit kryesor", familjarët e afërt të drejtuesve kryesor, si dhe shoqëritë dhe bizneset e kontrolluara, ose që kontrollohen bashkërisht nga drejtuesit dhe/ose familjarët e tyre të afërt. Transaksionet e mëposhtme të cilat kanë ndodhur gjatë periudhës 31 Dhjetor 2015 dhe 31 Dhjetor 2014 paraqiten si vijon:

BANKA AMERIKANE E INVESTIMEVE SH.A

Shënime të pasqyrave financiare për vitin e mbyllur më 31 Dhjetor 2015 (Të gjithë shumatat në mijë LEK, përveç kur shprehet ndryshe)

33. TRANSAKSIONET E PALËVE TË LIDHURA (Vazhdim)

	Tranzit Sh.p.k				Credit Agricole S.A			
	Tranzit Sh.p.k Grup		Drejtuesit kryesor dhe palë të tjera të lidhura		Credit Agricole S.A Grup		Drejtuesit kryesor dhe palë të tjera të lidhura	
	12 Tetor 2015 deri 31 Dhjetor 2015	12 Tetor 2015 deri 31 Dhjetor 2015	1 Janar 2015 deri 12 Tetor 2015	1 Janar 2015 deri 12 Tetor 2015	31 Dhjetor 2014	1 Janar 2015 deri 12 Tetor 2015	31 Dhjetor 2014	
Aktivët në fund të vitit	-	8,054	1,667,179	1,885,799	8,982	8,982	9,811	
Kredi dhe paradhënie të dhëna	-	8,054	1,667,179	1,885,799	8,982	8,982	9,811	
Detyrimet në fund të vitit	1,176,522	17,827	963,898	1,264,353	10,611	10,611	15,499	
Ndaj Bankave	-	-	-	700,998	-	-	-	
Ndaj klientëve	62,925	17,827	-	-	10,611	10,611	15,499	
Borxhi i varur	1,113,597	-	963,898	1,264,353	-	-	-	
Të ardhura në fund të vitit	-	71	32	4,064	275	275	323	
Interesa dhe të ardhura të ngjashme	-	60	32	4,064	218	218	293	
Të ardhurat nga tarifatat dhe komisionet	-	11	-	-	57	57	30	
Shpenzime në fund të vitit	20,403	49	56,225	137,394	89	89	275	
Interesa dhe shpenzime të ngjashme	12,770	49	21,208	97,441	89	89	275	
Shpenzime nga tarifatat dhe komisionet	-	-	16,686	9,827	-	-	-	
Asistencë teknike	7,633	-	18,331	30,126	-	-	-	
Përfitimë afatshkurtra të menaxhimit	-	-	-	-	-	-	-	
Kompesimet e administratorëve	-	5,960	-	-	65,915	65,915	50,945	
Paga	-	3,577	-	-	35,801	35,801	42,197	
Bonuse	-	2,383	-	-	30,114	30,114	8,748	

BANKA AMERIKANE E INVESTIMEVE SH.A

Shënime të pasqyrave financiare për vitin e mbyllur më 31 Dhjetor 2015
(Të gjithë shumat në mijë LEK, përveç kur shprehet ndryshe)

34. NGJARJET PAS DATËS SË RAPORTIMIT

Drejtimi i Bankës nuk është në dijeni për ngjarje materiale pas periudhës së raportimit që do të kërkonin rregullime apo informacione shpjeguese shtesë në pasqyrat financiare.

